



PAŃSTWOWA JEDNOSTKA ORGANIZACYJNA  
„POLSKIE RADIO I TELEWIZJA”  
OŚRODEK BADANIA OPINII PUBLICZNEJ

00-950 Warszawa, skr. pocztowa 46, tel. 47 87 91, 47 87 92

tlx 81 53 31, fax 43 74 08

Nr 17/559

maj 1990 r.

Komunikat z badań

ODBIÓR PROGRAMU POLSKIEGO RADIA

Prezentowane dane pochodzą z ogólnopolskich badań dotyczących odbioru programu radiowego zrealizowanych w następujących terminach:

- od 5 do 11 grudnia 1988 r.
- od 11 do 17 grudnia 1989 r.

Badania przeprowadzono na porównywalnych reprezentatywnych próbach ludności Polski powyżej 15 roku życia.

W niniejszym opracowaniu w pierwszej części przedstawiono wielkość audytorium dobowego radia i czas słuchania radia w porównywalnych okresach czasu: grudzień 1988 r. i grudzień 1989 r.

W drugiej części zawarto szczegółową analizę audytorium radia i czasu jego słuchania - uwzględniając cechy społeczno-demograficzne respondentów.

Za kryterium zaliczenia danej osoby do dobowego audytorium radia przyjęto słuchanie któregoś z programów przez co najmniej 10 minut w ciągu doby.

Natomiast średni czas słuchania radia w ciągu doby obliczany jest w dwojaki sposób: raz dla ogółu badanych, dwa dla zbiorowości osób słuchających danego programu.

I. ODBIÓR RADIA W ROKU 1988 i 1989.

1. Audytorium dobowe radia w zależności od typu dnia  
/dane w % od ogółu badanych/

	grudzień 88	grudzień 89
dni powszednie	71	70
śoboty	60	63
niedziele	54	57

2. Audytorium dobowe poszczególnych programów radiowych bez względu na typ dnia /dane w % od ogółu badanych/

	grudzień 88	grudzień 89
program I	57	55
program II	10	12
program III	11	12
program IV	7	7

3. Średni czas słuchania radia przez jednego badanego w zależności od typu dnia /dane w minutach/

	grudzień 88	grudzień 89
dni powszednie	106	104
soboty	88	93
niedziele	65	74

4. Średni czas słuchania poszczególnych programów radiowych przez jednego badanego bez względu na typ dnia /dane w minutach/

	grudzień 88	grudzień 89
program I	74	70
program II	7	8
program III	11	11
program IV	4	5

5. Średni czas słuchania poszczególnych programów radiowych przez jednego słuchacza<sup>x/</sup> bez względu na typ dnia /dane w minutach/

	grudzień 88	grudzień 89
program I	129	128
program II	69	72
program III	93	95
program IV	54	66

x/ Dane te dotyczą tej grupy osób, które stanowią audytorium dobowe danego programu, a więc np. w przypadku programu I - 55% ogółu badanych. Oznacza to, że osoby słuchające I programu w grudniu 89, poświęciły mu średnio 128 minut dziennie. Czas ten przypadający na jednego badanego zmniejszyła się do 70 minut dziennie.

II. SZCZEGÓŁOWA ANALIZA ODBIORU RADIA NA PODSTAWIE BADANIA PRZEPROWADZONEGO W 1989 r.

1. Audytorium dobowe radia - poszczególnych programów - w zależności od typu dnia /dane w % od ogółu badanych/

Program	Typ dnia		
	dni powszednie	soboty	niedziele
program I	58	50	43
program II	12	9	13
program III	13	12	6
program IV	7	6	10

2. Średni czas słuchania przez jednego badanego poszczególnych programów radiowych ze względu na typ dnia

/dane w minutach/

Program	Typ dnia		
	dni powszednie	soboty	niedziele
program I	75	65	51
program II	8	7	10
program III	12	13	4
program IV	5	4	7

3. Audytoria poszczególnych programów radiowych w pasmach 1-godzinnych w dni powszednie /dane w % od ogółu badanych/

Pasmo godzinowe	program I	program II	program III	program IV
0- 1	1	0,1	0,1	0
1- 2	0,7	0	0	0
2- 3	0,5	0	0	0
3- 4	0,4	0	0	0
4- 5	2	0	0	0
5- 6	10	0,8	0,1	0,7
6- 7	23	3	2	0,6
7- 8	25	3	3	0,9
8- 9	16	0,9	2	0,8
9-10	13	1	1	0,6
10-11	11	0,7	0,9	0,5
11-12	9	3	0,7	1
12-13	16	3	2	1
13-14	10	1	4	1
14-15	12	0,9	0,8	1
15-16	11	1	1	1
16-17	5	0,9	3	1
17-18	5	0,5	2	0,6
18-19	4	2	2	0,5
19-20	5	1	0,9	0,4
20-21	5	0,1	0,4	0,4
21-22	2	0,3	0,6	0,3
22-23	1	1	0,6	0,3
23-24	1	0,1	0,3	0,2

4. Audytorium poszczególnych programów radiowych w pasmach 1-godzinowych w soboty /dane w % od ogółu badanych/

Pasmo godzinowe	program I	program II	program III	program IV
0- 1	1	0,2	0,1	0
1- 2	0,7	0	0,1	0
2- 3	0,5	0	0	0
3- 4	0,3	0	0	0
4- 5	2	0	0	0
5- 6	7	0,5	0	0,3
6- 7	16	2	1	0,2
7- 8	21	2	2	1
8- 9	16	1	2	0,7
9-10	14	1	2	0,3
10-11	11	1	2	0,5
11-12	8	2	2	0,8
12-13	15	2	3	1
13-14	11	1	3	0,8
14-15	11	1	0,9	0,9
15-16	8	1	0,8	0,9
16-17	6	0,1	2	0,8
17-18	4	0,2	1	0,1
18-19	5	0,6	3	0,3
19-20	4	0,5	3	0,2
20-21	2	0,2	1	0,2
21-22	0,6	0	2	0,2
22-23	0,8	1	0,7	0
23-24	0,8	0,5	0,5	0

5. Audytorium poszczególnych programów radiowych w pasmach 1-godzinnych w niedziele /dane w % od ogółu badanych/

Pasmo godzinowe	program I	program II	program III	program IV
0- 1	1	0,1	0	0
1- 2	2	0	0	0
2- 3	1	0	0	0
3- 4	0,7	0	0	0
4- 5	0,8	0	0	0
5- 6	4	0	0	0
6- 7	11	0	0	0,1
7- 8	15	1	0,6	0,2
8- 9	15	2	0,9	0,9
9-10	11	5	1	6
10-11	7	2	1	2
11-12	7	0,6	0,9	0,9
12-13	11	2	1	0,3
13-14	8	0,3	1	0,3
14-15	8	0,3	0,5	0,8
15-16	6	3	0,8	0,6
16-17	3	3	0	0,6
17-18	3	0,8	0,8	0,5
18-19	3	0,5	0,8	0,7
19-20	4	0	0,1	0,6
20-21	3	0,1	0,1	0,2
21-22	2	0,6	0,1	0,5
22-23	1	0,9	0,3	0
23-24	1	0,1	0,2	0

6. Skład społeczno-demograficzny audytorium dobowego poszczególnych programów radiowych w grudniu 1989 r. /dane w % od ogółu słuchaczy poszczególnych programów/

Grupa społeczno-demograficzna	skład próby	radio ogółem	program I	program II	program III	program IV
<b>WIEK:</b>						
16-24 lata	15	15	11	38	36	18
25-39	31	30	31	24	31	27
40-49	20	20	20	15	15	26
50-59	17	18	20	10	10	14
60 i więcej lat	17	16	18	13	8	15
<b>PLEĆ:</b>						
mężczyźni	45	44	43	48	48	47
kobiety	55	56	57	52	52	53
<b>WYKSZTAŁCENIE:</b>						
podstawowe	39	38	41	35	23	38
zasadnicze zawodowe	28	27	26	32	29	32
średnie	22	22	21	25	31	16
niepełne i pełne wyższe	11	13	12	8	17	14
<b>PRZYNALEŻNOŚĆ SPOŁECZNO-ZAWODOWA:</b>						
<b>CZYNNI ZAWODOWO:</b>	64	61	61	54	60	63
rolnicy	9	7	9	6	2	4
robotnicy niewykw. .	5	4	5	5	4	3
robotnicy wykwalifik.	26	26	25	24	24	30
pracownicy umysłowi	20	21	20	17	27	19
<b>BIERNI ZAWODOWO:</b>	36	39	39	46	40	37
emeryci	21	23	26	16	12	21
gospodynie domowe	5	5	5	7	4	4
uczniowie	7	7	4	20	19	10
<b>MIEJSCE ZAMIESZKANIA:</b>						
wieś	38	39	43	32	19	31
miasto do 100 tys. mieszkańców	31	32	33	30	37	28
miasto ponad 100 tys. mieszkańców	31	29	25	38	44	40

7. Odsetki słuchaczy wśród poszczególnych grup społeczno-demograficznych, korzystających z programów radiowych w ciągu doby, w grudniu 1989 r.

Grupa społeczno-demograficzna	radio ogółem	program I	program II	program III	program IV
OGÓLEM:	67	55	11	12	7
WIEK:					
16-24 lata	68	40	29	28	9
25-39	65	54	9	12	6
40-49	67	54	9	9	10
50-59	71	65	6	7	6
60 i więcej lat	67	60	9	6	7
PLEĆ:					
mężczyźni	66	53	12	13	8
kobiety	68	56	11	11	7
WYKSZTAŁCENIE:					
podstawowe	66	58	10	7	7
zasadnicze zawodowe	66	53	13	12	8
średnie	68	53	13	17	6
niepełne i pełne wyższe	73	55	8	17	7
PRZYNALEŻNOŚĆ SPOŁECZNO-ZAWODOWA:					
CZYNNI ZAWODOWO:	64	52	10	11	7
rolnicy	53	51	7	2	3
robotnicy niewykwalifikowani	58	50	11	9	5
robotnicy wykwalifikowani	65	52	11	11	9
pracownicy umysłowi	71	54	10	16	7
BIERNI ZAWODOWO:	72	59	15	13	8
emeryci	74	67	9	7	7
gospodynie domowe	71	63	16	11	6
uczniowie	69	34	35	34	11
MIEJSCE ZAMIESZKANIA:					
wieś	68	61	10	6	6
miasto do 100 tys.mieszkańców	70	58	11	14	7
miasto ponad 100 tys.mieszkańców	63	44	14	17	10



8. Średni czas słuchania poszczególnych programów radiowych  
wśród poszczególnych grup społeczno-demograficznych  
w grudniu 1989 r.

/dane w minutach/

Grupa społeczno-demograficzna	radio ogółem	program I	program II	program III	program IV
<b>WIEK:</b>					
16-24 lata	99	34	22	32	6
25-39	86	63	6	11	4
40-49	93	69	5	7	7
50-59	112	95	5	5	3
60 i więcej lat	113	96	6	4	4
<b>PLEĆ:</b>					
mężczyźni	91	64	8	11	5
kobiety	104	75	8	11	5
<b>WYKSZTAŁCENIE:</b>					
podstawowe	100	82	6	5	4
zasadnicze zawodowe	96	63	10	11	8
średnie	101	60	11	21	3
niepełne i pełne wyższe	97	69	6	14	4
<b>PRZYNALEŻNOŚĆ SPOŁECZNO-ZAWODOWA:</b>					
<b>CZYNNI ZAWODOWO:</b>	86	60	7	10	5
rolnicy	73	63	4	2	1
robotnicy niewykwalifikowani	64	50	7	4	1
robotnicy wykwalifikowani	85	57	7	10	7
pracownicy umysłowi	99	64	7	17	4
<b>BIERNI ZAWODOWO:</b>	121	89	11	13	5
emeryci	123	105	5	5	5
gospodynie domowe	135	106	16	8	3
uczniowie	107	30	29	36	8
<b>MIEJSCE ZAMIESZKANIA:</b>					
wieś	95	80	6	4	3
miasto do 100 tys. mieszkańców	103	74	8	14	3
miasto ponad 100 tys. mieszkańców	98	56	11	17	9

ZRÓŻNICOWANIE SPOŁECZNO-DEMOGRAFICZNE AUDYTORIUM I PROGRAMU POLSKIEGO RADIA  
W PASMACH 1-GODZINNYCH W DNI POWSZEDNIE W GRUDNIU 1989 r.

GRUPA SPOŁECZNO-DEMOGRAFICZNA	PROGRAM I - PASMA																							
	0-1	1-2	2-3	3-4	4-5	5-6	6-7	7-8	8-9	9-10	10-11	11-12	12-13	13-14	14-15	15-16	16-17	17-18	18-19	19-20	20-21	21-22	22-23	23-24
<b>Wiek:</b>																								
16-24	1	0,9	0,5	0,9	2	7	12	11	6	5	6	3	4	4	12	13	7	2	0,8	3	7	1	1	1
25-39	1	0,9	0,5	0,4	2	9	22	26	15	12	10	7	11	9	15	11	10	4	3	4	5	1	0,8	0,4
40-49	1	0,4	0,6	0,1	2	12	26	24	13	13	11	9	10	8	8	10	11	6	4	6	3	2	1	0,5
50-59	1	1	0,5	0,4	1	14	29	31	25	17	14	12	26	17	15	13	14	6	5	8	5	2	3	2
60 i więcej	0,8	0,1	0,6	0,1	2	10	23	31	23	19	15	13	32	16	11	7	12	5	6	8	4	2	2	1
<b>Płeć:</b>																								
mężczyźni	2	0,8	0,7	0,7	3	11	23	22	16	11	13	6	16	10	10	9	9	5	4	5	5	2	2	1
kobiety	0,9	0,6	0,4	0,1	1	10	23	28	17	15	13	11	16	11	15	13	12	4	3	5	4	1	1	0,7
<b>Wykształcenie:</b>																								
podstawowe	1	0,5	0,8	0,4	2	10	24	29	19	15	13	11	25	15	11	11	12	6	5	8	6	2	2	1
zasadnicze zawodowe	1	0,7	0,3	0,3	4	11	21	20	13	10	8	6	11	9	14	13	11	5	4	5	6	1	1	0,8
średnie	2	0,7	0,3	0,5	1	10	23	21	16	14	12	8	10	6	12	8	9	3	1	2	3	1	0,4	1
wyższe/pełne i niepełne/	1	1	0,4	0,2	1	9	23	32	16	11	10	6	7	8	12	12	12	4	2	4	3	2	2	1
<b>Aktywność zawodowa:</b>																								
Czynni zawodowo	1	0,7	0,5	0,4	2	12	24	22	13	11	10	7	11	8	12	10	10	5	3	5	5	2	1	0,7
wśród nich:																								
rolnicy	0,5	0	0,2	0,5	2	7	21	24	19	9	8	7	25	17	12	9	9	6	6	8	7	2	2	0,2
robotnicy niewykwalifikowani	2	0,9	1	0,9	1	12	21	19	7	8	11	8	12	7	9	6	8	3	5	7	7	2	0,4	0,4
robotnicy wykwalifikowani	1	0,5	0,3	0,4	4	14	22	16	10	9	11	6	8	7	12	12	10	5	4	5	6	1	1	0,8
pracownicy umysłowi:																								
z wyższym wykształceniem	0,9	0,9	0	0,4	1	10	26	33	14	7	6	4	3	4	6	10	14	6	2	3	1	2	1	0,4
bez wyższego wykształcenia	1	1	0,8	0,2	0,5	11	33	24	15	15	13	10	7	7	14	9	11	3	2	3	2	1	1	1
<b>Bierni zawodowo</b>	1	0,7	0,6	0,3	1	8	20	31	23	18	14	11	24	14	14	12	12	5	4	6	5	2	2	2
wśród nich:																								
emeryci	2	0,8	0,5	0,1	2	10	24	37	27	22	16	15	33	18	14	11	14	6	6	8	5	2	2	2
gospodynie domowe	2	1	1	1	3	8	25	40	33	21	13	14	20	15	16	12	10	3	3	6	1	0,5	0	1
uczniowie	0,7	0,3	0	0,3	0	5	10	12	3	1	3	0,3	2	1	11	15	7	2	1	2	7	1	2	0,3
<b>Miejsce zamieszkania:</b>																								
wieś	0,9	0,6	0,7	0,7	3	12	26	29	19	14	11	10	22	14	13	12	12	6	5	8	8	2	1	0,5
miasto do 100 tys.	1	1	0,5	0,2	1	11	26	28	17	14	12	8	12	9	13	12	12	4	3	4	4	2	2	1
miasto ponad 100 tys.	1	0,5	0,3	0,1	2	8	16	17	13	12	10	7	11	7	11	9	9	4	3	4	2	1	1	1

W n i o s k i :

1. W okresie od grudnia 1988 r. do grudnia 1989 r. ogólna wielkość audytoriów poszczególnych programów radiowych nie uległa istotnym zmianom.
2. Zróżnicowania społeczno-demograficzne audytoriów poszczególnych programów też nie zmieniły się znacząco. Zwraca jedynie uwagę zmniejszenie się o 7% udziału najmłodszych słuchaczy w audytorium programu I, zwiększenie się zaś udziału tej grupy odbiorców /o 5%/ w audytorium programu III.
3. Średni czas przeznaczony w grudniu 1989 r. przez ogół badanych na korzystanie z poszczególnych programów jest też zbliżony do czasu poświęconego na słuchanie w grudniu 1988 r.
4. Natomiast w czasie poświęconym na słuchaniu radia przez poszczególne kategorie społeczno-demograficzne słuchaczy odnotowano znaczny spadek /o 28 min./ czasu słuchania radia w grupie robotników niewykwalifikowanych i rolników /o 13 min./; natomiast pewien wzrost czasu słuchania radia w tym okresie nastąpił wśród gospodyń domowych /o 18 min./, pracowników umysłowych /o 9 min./ i uczniów /o 8 min./.

Zmiany te wynikały z następujących zachowań słuchaczy:

- robotnicy niewykwalifikowani i rolnicy mniej czasu słuchali programu I, jednocześnie nie wykazali większego zainteresowania innymi programami
- pracownicy umysłowi przeznaczali więcej czasu na słuchanie I programu, jednocześnie nie rezygnując ze słuchania pozostałych
- gospodynie domowe poświęciły więcej czasu na słuchanie I i II programu
- uczniowie zaś mniej czasu poświęcili na słuchanie I programu, przenosząc swoje zainteresowanie na program III, którego słuchali dłużej.

Dodatek

W uzupełnieniu do komunikatu o odbiorze polskiego radia załączamy nie prezentowane dotychczas w ten sposób dane o słuchaniu radia zagranicznego

Audytorium dobowe poszczególnych programów radiowych, z uwzględnieniem programów zagranicznych, w zależności od typu dnia

/dane w % od ogółu badanych/

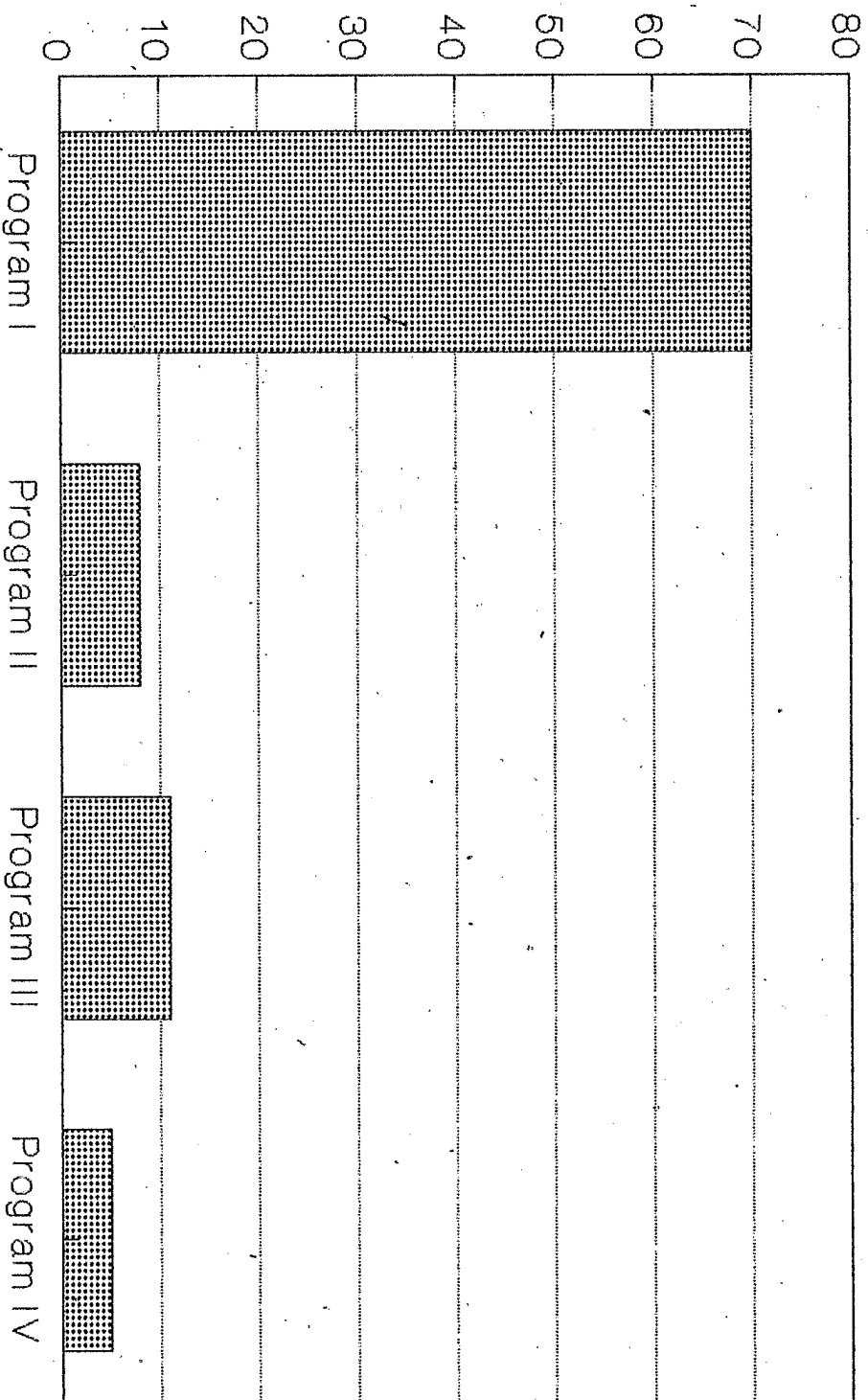
	Dni powszednie	sobota	niedziela
program I	58	50	43
program II	12	9	13
program III	13	12	6
program IV	7	6	10
radio zagraniczne	4	3	2

Odsetki słuchaczy wśród poszczególnych grup społeczno-demograficznych, korzystających z radiowych programów zagranicznych w ciągu doby w grudniu 1989 r.

Grupa społeczno-demograficzna	programy zagraniczne
<b>WIEK:</b>	
16-24 lata	2
25-39	3
40-49	3
50-59	5
60 i więcej lat	3
<b>PLEĆ:</b>	
mężczyźni	4
kobiety	2
<b>WYKSZTAŁCENIE:</b>	
podstawowe	2
zasadnicze zawodowe	3
średnie	3
niepełne i pełne wyższe	7
<b>PRZYNALEŻNOŚĆ SPOŁECZNO-ZAWODOWA:</b>	
<b>CZYNNI ZAWODOWO</b>	4
rolnicy	1
robotnicy niewykwalifikowani	0
robotnicy wykwalifikowani	4
pracownicy umysłowi	5
<b>BIERNI ZAWODOWO</b>	2
emeryci	3
gospodynie domowe	0
uczniowie	2
<b>MIEJSCE ZAMIESZKANIA:</b>	
wieś	2
miasto do 100 tys. mieszkańców	3
miasto ponad 100 tys. mieszkańców	4

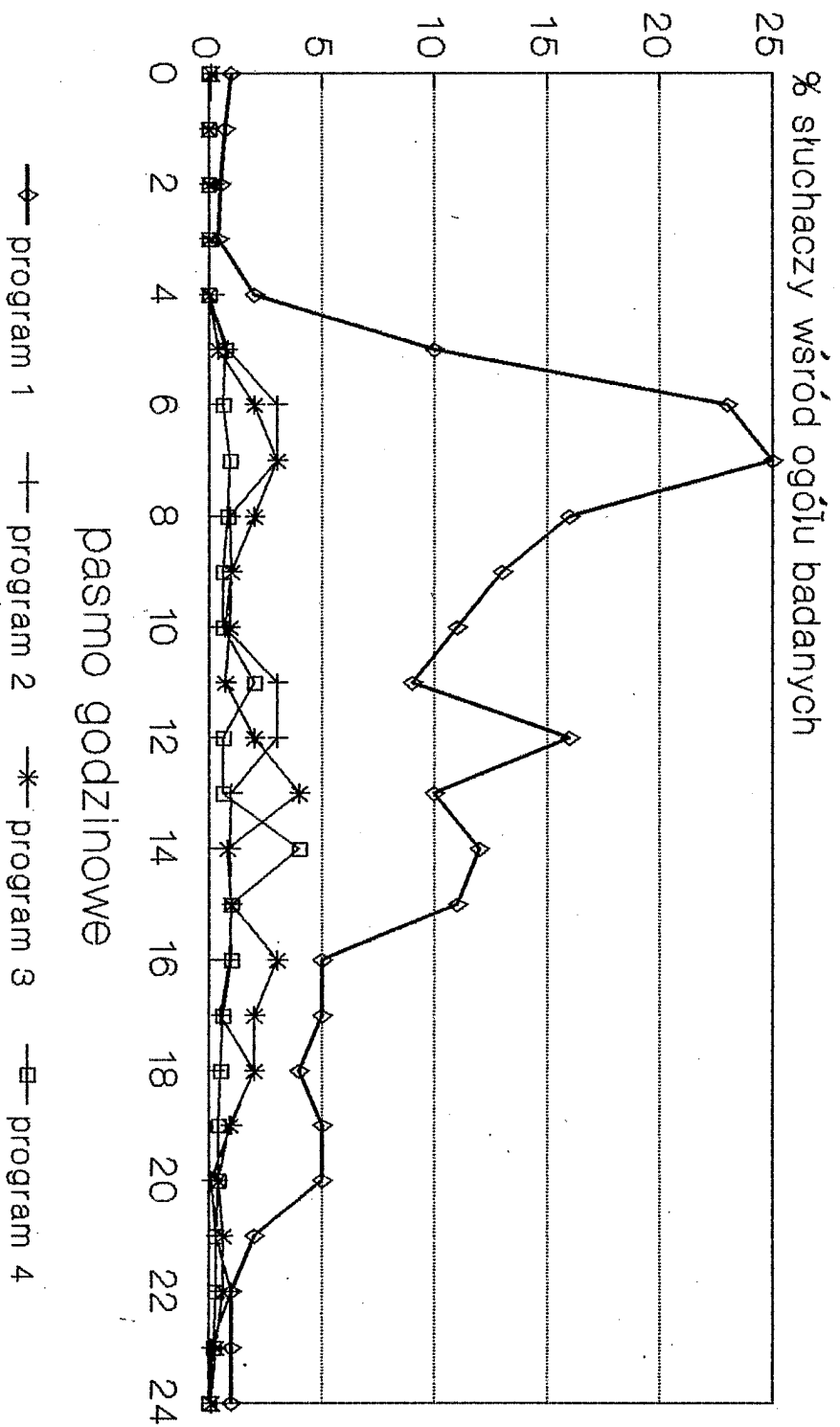
# Średni czas słuchania programów radiowych

dane w minutach

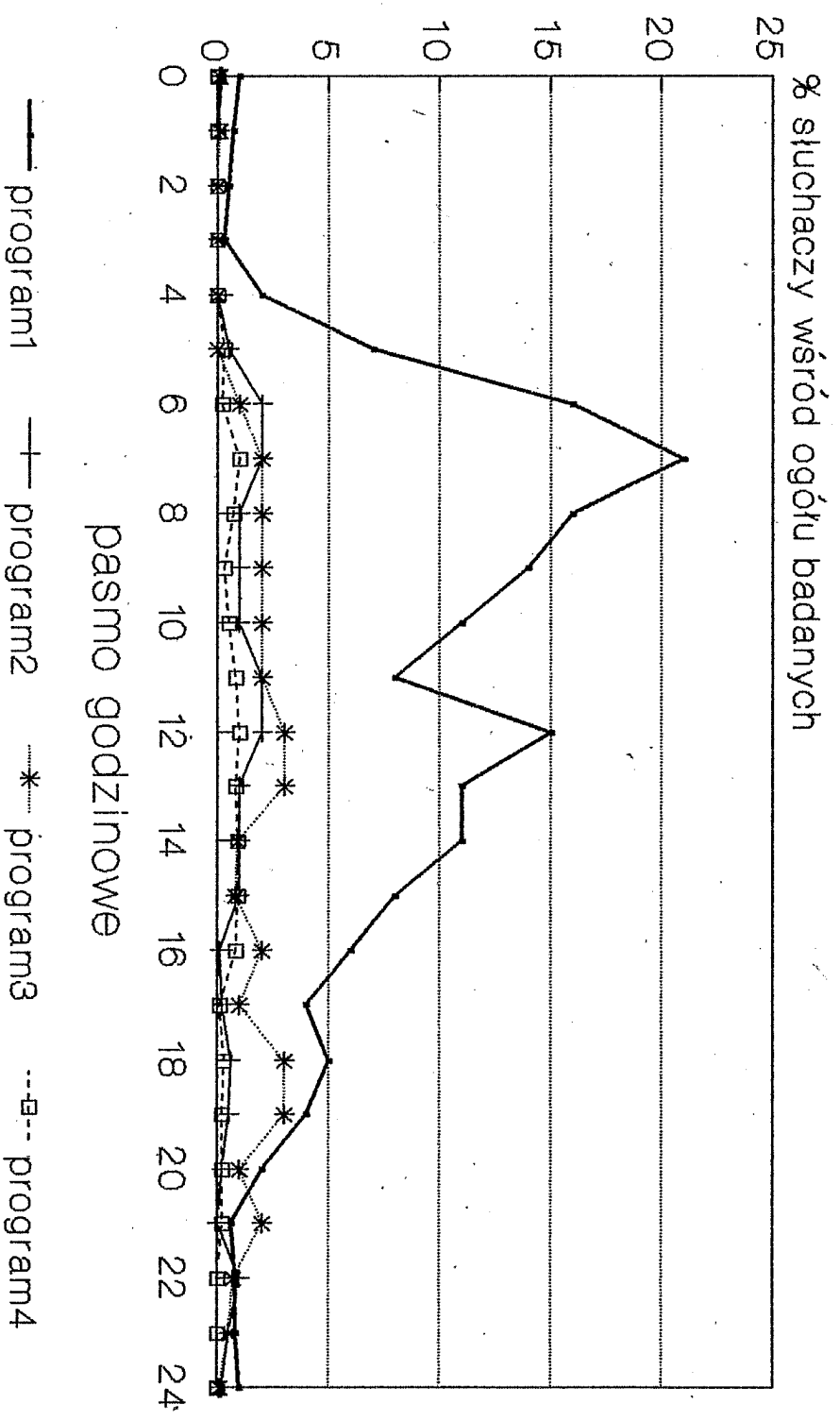


dane OBOP - rok 1989

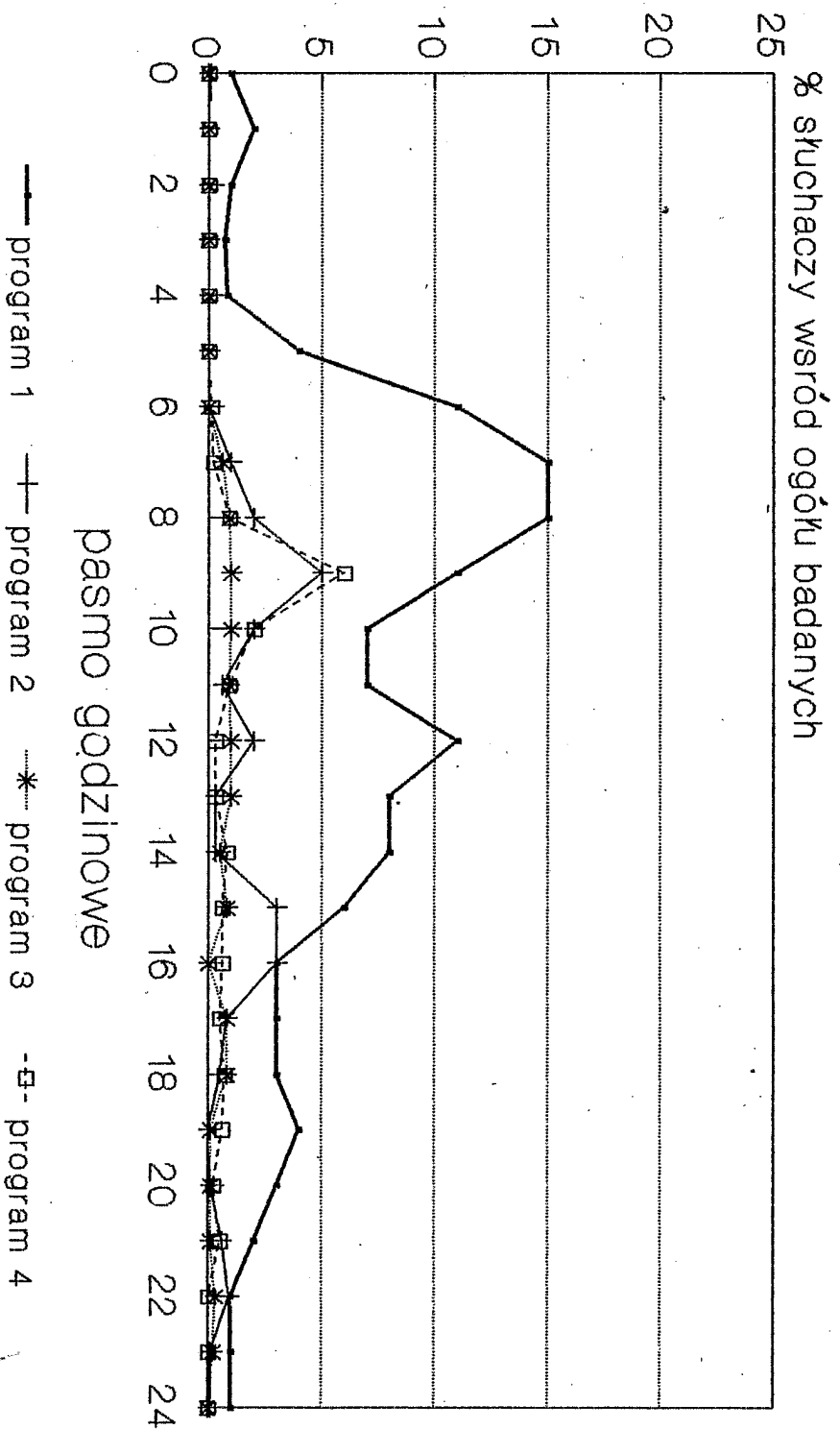
# audytoria programów radiowych w dni powszednie



# audytoria programów radiowych w soboty

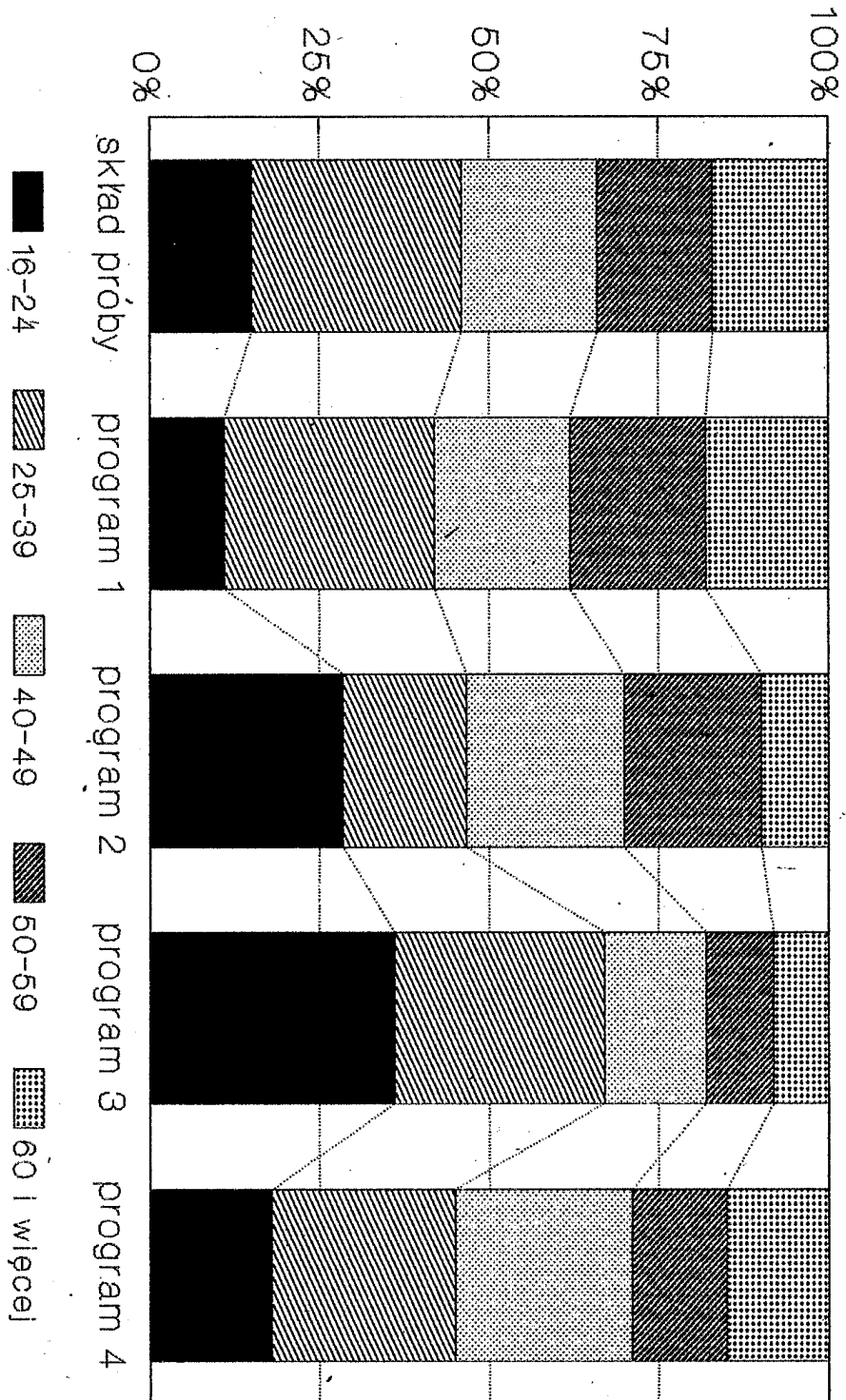


# audytoria programów radiowych w niedziele



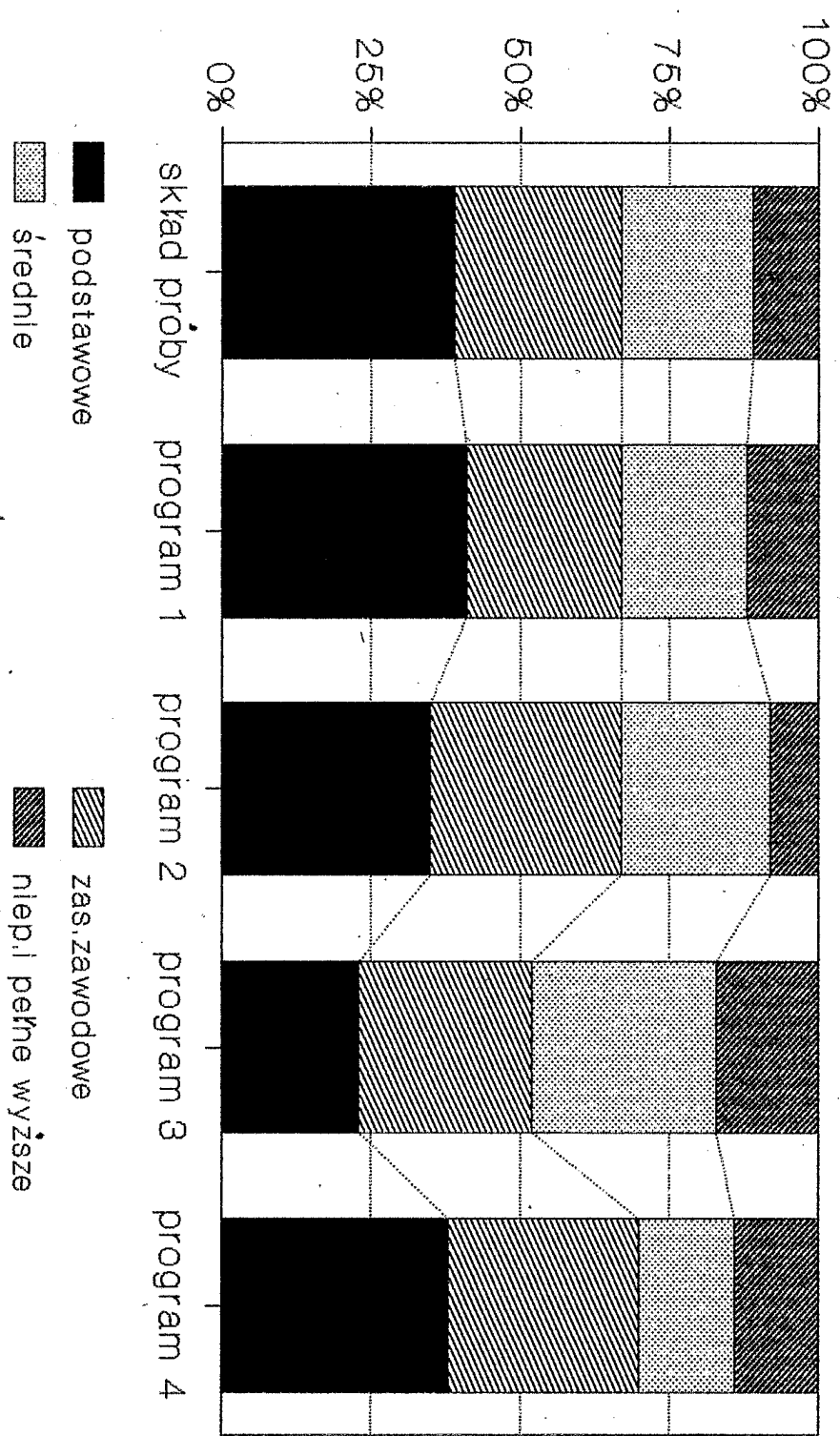


# Skład audytorów programów radiowych ze względu na wiek



grudzień 1989 r.

# Skład audytorów programów radiowych ze względu na wykształcenie



grudzień 1989 r.