

OPINIE O CZŁONKOSTWIE W UNII EUROPEJSKIEJ W PIERWSZEJ POŁOWIE STYCZNIA 2003 R.

Warszawa, styczeń 2003 r.

- Na wzięcie udziału w referendum akcesyjnym zdecydowana jest niecała połowa – 47% - uprawnionych do głosowania Polaków. Prawie jedna trzecia (31%) ankietowanych deklaruje umiarkowane zainteresowanie udziałem. Głosować nie zamierza 14% obywateli, a 8% jeszcze nie wie czy pójdzie na referendum.
- Osoby, które twierdzą, że nie będą głosować lub nie są jeszcze zdecydowane, zapytaliśmy czy wzięłyby udział w referendum gdyby trwało ono dwa dni, czyli odbywało się w sobotę i niedzielę lub w niedzielę i poniedziałek. Okazuje się, że wydłużenie czasu trwania referendum nie powoduje znaczącego wzrostu frekwencji – tylko o 4 punkty procentowe: 2% osób głosowałoby w sobotę lub poniedziałek i 2% zdecydowałoby się na sobotę. Udział osób, które nie zamierzają głosować zmniejsza się więc z 14% do 11%, a niezdecydowanych – z 8% na 7%.
- Ponad dwie trzecie – 69% - Polaków, którzy zamierzają głosować w niedzielnym referendum europejskim, deklaruje poparcie dla wejścia Polski do Unii. Głos przeciwko przystąpieniu oddałyby niecała jedna piąta (19%) uczestników referendum. Co ósma osoba, która ma zamiar głosować, nie wie jeszcze czy opowie się za czy przeciw. Ewentualne zwiększenie frekwencji poprzez wydłużenie czasu trwania referendum do dwóch dni, nie wpłynie najprawdopodobniej na jego wynik. Uwzględnienie w obliczeniu poparcia dla UE poglądów osób, które skłonne są głosować w sobotę lub poniedziałek, nie zmienia uzyskanego wyniku.
- Zakończenie negocjacji akcesyjnych, związane z dużą ilością medialnych informacji o ich przebiegu i uzyskanych warunkach, nie wpłynęło na społeczne poczucie poinformowania o członkostwie Polski w strukturach europejskich. W dalszym ciągu, podobnie jak w drugiej połowie ubiegłego roku, osoby, które czują się wystarczająco dobrze poinformowane stanowią mniejszość – 39% społeczeństwa, a większość – 56% czuje się niewystarczająco poinformowana.

TNS OBOP

ul. Dereniowa 11, 02 776 Warszawa

tel: (48 22) 648 2044 (-46), 644 9995 fax: (48 22) 644 9947 e-mail: obop@obop.pl; www.obop.pl

Cytowanie, publiczne odtwarzanie, kopiowanie oraz wykorzystywanie w innej formie danych, informacji i opracowań zawartych w tej publikacji jest dozwolone pod warunkiem podania źródła.

Poniższy komunikat przedstawia pierwsze w tym roku wyniki cyklicznego sondażu Euro-Track, zrealizowanego przez TNS OBOP w pierwszej połowie stycznia¹, miesiąc po zakończeniu negocjacji na szczycie w Kopenhadze i po pierwszej w tym roku rekonstrukcji rządu.

DEKLAROWANY UDZIAŁ W REFERENDUM AKCESYJNYM

W pierwszej połowie stycznia na wzięcie udziału w referendum akcesyjnym zdecydowana była niecała połowa – 47% - uprawnionych do głosowania Polaków. Prawie jedna trzecia (31%) ankietowanych zadeklarowała umiarkowane zainteresowanie udziałem.

Głosować nie zamierza 14% dorosłych Polaków: 8% zdecydowanie nie weźmie udziału w referendum, a 6% - mówi, że raczej nie pójdą do urn. Ponadto 8% osób nie zdecydowało jeszcze o swoim uczestnictwie w referendum.

W styczniowym sondażu zapytaliśmy dodatkowo osoby, które deklarują, że nie będą głosować bądź jeszcze nie podjęły decyzji w tej sprawie, o to, czy wzięłyby udział w referendum gdyby trwało ono dwa dni, czyli w niedzielę i sobotę lub w niedzielę i poniedziałek. Okazuje się, że wydłużenie czasu trwania referendum nie wpłynie istotnie na zwiększenie frekwencji – może ona wzrosnąć tylko o 4 punkty procentowe: 2% osób głosowałoby wtedy w sobotę lub poniedziałek i 2% zdecydowało się na sobotę, a niemal nikt – na poniedziałek. Udział osób, które nie zamierzają głosować zmniejsza się więc z 14% do 11%, a niezdecydowanych – z 8% na 7%.

Zdecydowana większość osób, które nie zamierzają głosować w jednodniowym – niedzielnym – referendum, konsekwentnie odmawia uczestnictwa w głosowaniu w inne dni tygodnia, a ci, którzy są niezdecydowani w sprawie niedzielnego referendum, pozostają też niezdecydowani w sytuacji możliwości głosowania w inne dni tygodnia.

GŁOSOWANIE W REFERENDUM AKCESYJNYM

¹ Badanie przeprowadzono w dniach 11 - 13. 01. 2003 r. na reprezentatywnej losowej próbie mieszkańców Polski powyżej 15 roku życia. Zrealizowano 1007 wywiadów. Maksymalny błąd statystyczny wynosi +/-3,0% przy wiarygodności oszacowania równej 95%.

Gdyby w najbliższą niedzielę miało się odbyć powszechne głosowanie w sprawie przystąpienia Polski do Unii Europejskiej – to czy wziął(ę)by Pan(i) w nim udział?		A gdyby referendum trwało dwa dni, w niedzielę i sobotę albo w niedzielę i poniedziałek, to wziął(ę)by Pan(i) w nim udział?		
		wśród 206 osób, które na wcześniejsze pytanie odpowiedziały „raczej nie”, „zdecydowanie nie” lub „jeszcze nie wiem”		wśród ogółu osób pełnoletnich (N=935)
zdecydowanie tak	47%	tak, głosował(a)bym wtedy w sobotę lub w poniedziałek	10%	2%
raczej tak	31%	tak, głosował(a)bym wtedy w sobotę	6%	2%
raczej nie	6%	tak, głosował(a)bym wtedy w poniedziałek	1%	0%
zdecydowanie nie	8%	nie wziął(ę)bym udziału w żadnym razie	51%	11%
jeszcze nie wiem	8%	trudno powiedzieć	32%	7%

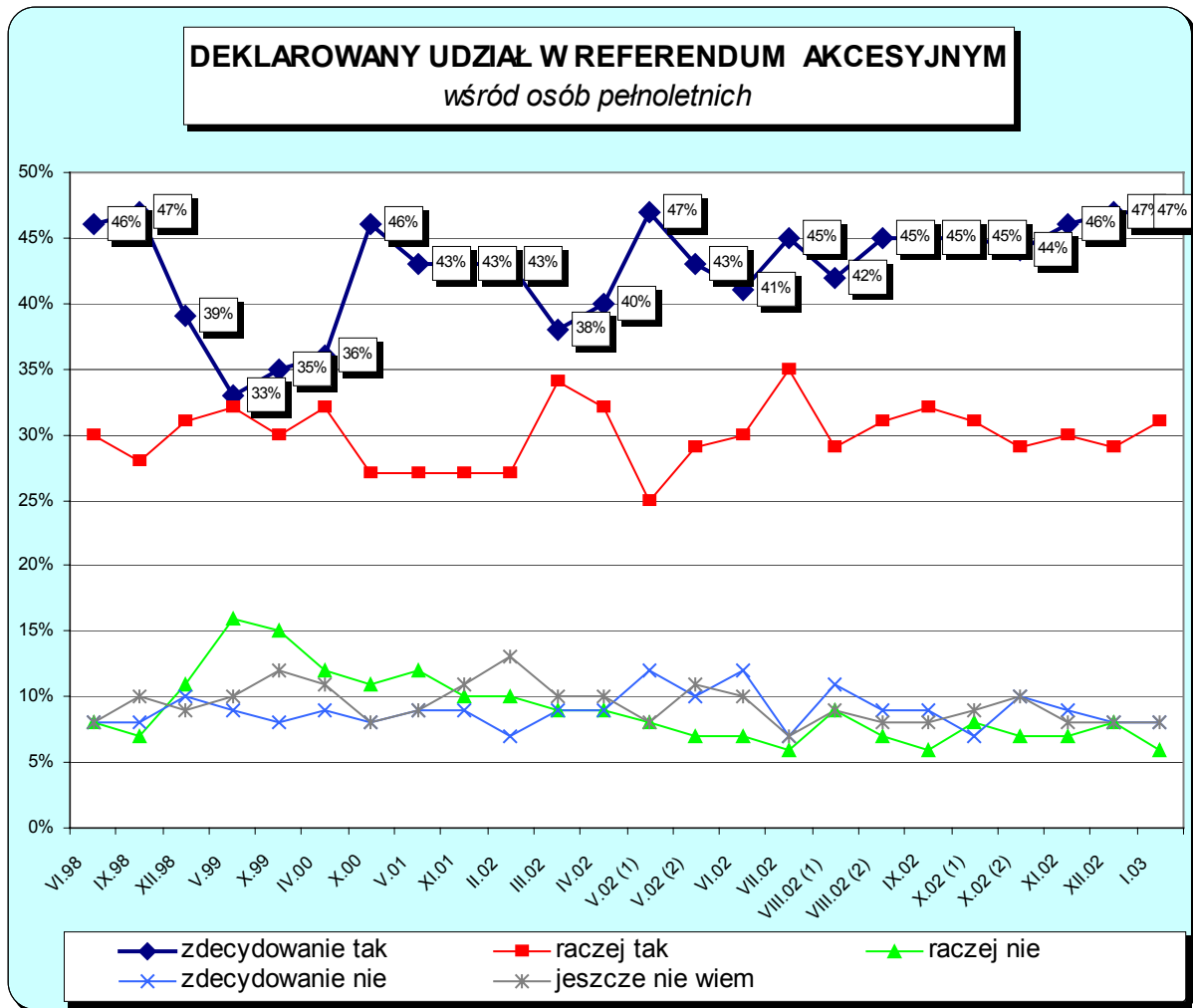
W porównaniu z wynikami sondaży z poprzednich miesięcy zainteresowanie udziałem w referendum nie zmieniło się istotnie.

Wieloletnie doświadczenie TNS OBOP wskazuje, że rzeczywista frekwencja zbliżona może być raczej do odsetka badanych, którzy zdecydowanie deklarują chęć wzięcia udziału w głosowaniu. W przewidywaniu frekwencji nie należy zatem brać pod uwagę respondentów umiarkowanie zainteresowanych udziałem w referendum.

UDZIAŁ W REFERENDUM
osoby w wieku 18 lat lub więcej

Gdyby w najbliższą niedzielę miało się odbyć powszechne głosowanie w sprawie przystąpienia Polski do Unii Europejskiej - to czy wziął(ę)by Pan(i) w nim udział:	II.02 n=931	III.02 n=958	IV.02 n=932	V.02 (1) n=963	V.02 (2) n=959	VI.02 n=945	VII.02 n=970	VIII.02 (1) n=958	VIII.02 (2) n=942	IX.02 n=939	X.02 (1) n=938	X.02 (2) n=945	XI.02 n=956	XII.02 n=946	I.2003 n=935
zdecydowanie tak	43	38	40	47	43	41	45	42	45	45	45	44	46	47	47
raczej tak	27	34	32	25	29	30	35	29	31	32	31	29	30	29	31
raczej nie	10	9	9	8	7	7	6	9	7	6	8	7	7	8	6
zdecydowanie nie	7	9	9	12	10	12	7	11	9	9	7	10	9	8	8
jeszcze nie wiem	13	10	10	8	11	10	7	9	8	8	9	10	8	8	8

Dane w proc.



Zdecydowanym deklaracjom udziału w referendum sprzyja, podobnie jak poczuciu poinformowania o członkostwie Polski w UE, wyższe wykształcenie, większe zainteresowanie polityką oraz lepsza ocena własnej sytuacji materialnej. Na pewno głosować zamierzają w większości pięćdziesięcio- i trzydziestolatkowie, mężczyźni, mieszkańcy dużych (1000-500 tys.) i największych (powyżej 500 tys.) miast, kierownicy i specjaliści, prywatni przedsiębiorcy oraz pracownicy administracji i usług, a także osoby, które zadowolone są z posiadanych informacji o członkostwie w Unii.

Niechęć do udziału w referendum wykazują częściej od pozostałych ankietowani, którzy nie potrafią określić swoich poglądów, Polacy nie interesujący się polityką, osoby starsze (powyżej 60 roku życia), badani z wykształceniem podstawowym i bezrobotni.

POPARCIE DLA CZŁONKOSTWA POLSKI W UNII EUROPEJSKIEJ

Ponad dwie trzecie – 69% - Polaków, którzy zamierzają głosować w niedzielnym referendum europejskim, deklaruje poparcie dla wejścia Polski do Unii. Głos przeciwko przystąpieniu oddałaby niecała jedna piąta (19%) uczestników referendum. Co ósma (12%) osoba, która ma zamiar głosować, nie wie jeszcze czy opowie się za czy przeciw.

SPOSÓB GŁOSOWANIA W REFERENDUM

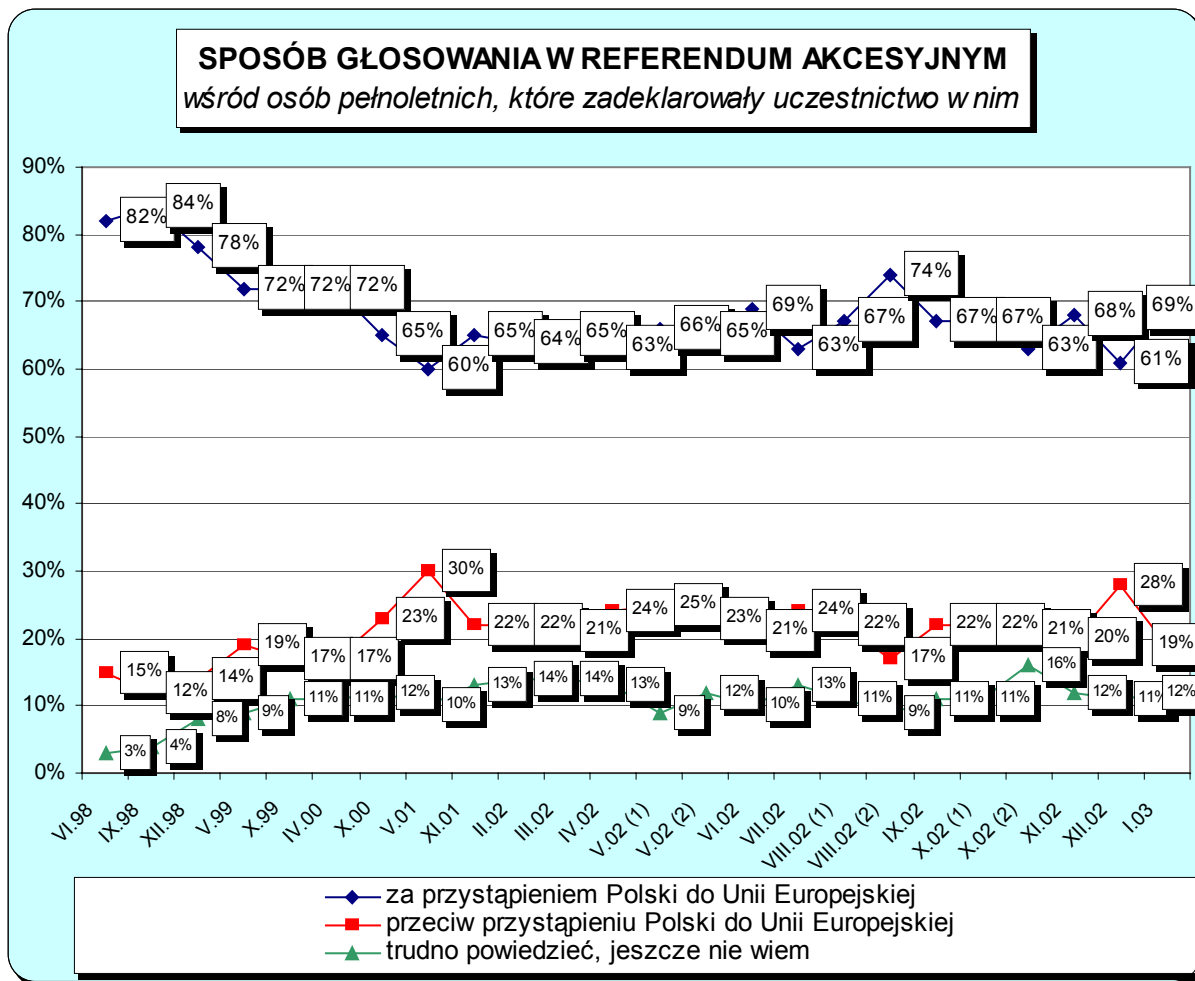
- wśród pełnoletnich osób, które zadeklarowały uczestnictwo w nim

A czy głosował(a)by wtedy Pan(i) za przystąpieniem czy przeciw przystąpieniu Polski do Unii Europejskiej?	II.02 n=649	III.02 n=682	IV.02 n=672	V.02 (1) n=694	V.02 (2) n=692	VI.02 n=662	VII.02 n=768	VIII.02 (1) n=682	VIII.02 (2) n=715	IX.02 n=721	X.02 (1) n=708	X.02 (2) n=692	XI.02 n=727	XII.02 n=725	I.2003 n=728
za przystąpieniem Polski do Unii Europejskiej	64	65	63	66	65	69	63	67	74	67	67	63	68	61	69
przeciw przystąpieniu Polski do Unii Europejskiej	22	21	24	25	23	21	24	22	17	22	22	21	20	28	19
<i>trudno powiedzieć, jeszcze nie wiem</i>	14	14	13	9	12	10	13	11	9	11	11	16	12	11	12

Dane w proc.

Poparcie dla członkostwa Polski w Unii w pierwszej połowie stycznia kształtuje się na poziomie zbliżonym do deklarowanego w listopadzie 2002 r. i jest istotnie (o 8 punktów proc.) wyższe od odnotowanego w grudniu ub. roku, na tydzień przed zakończeniem negocjacji w Kopenhadze.

Interesujące wydaje się, że ewentualne zwiększenie frekwencji poprzez wydłużenie czasu trwania referendum do dwóch dni, nie wpłynie najprawdopodobniej na jego wynik. Uwzględnienie w obliczeniu poparcia dla UE poglądów osób, które skłonne są głosować w sobotę lub w poniedziałek, nie zmienia uzyskanego wyniku: nadal „za” jest 69%, „przeciw” – 19%, a niezdecydowanych - 12%.



Za wejściem Polski do UE są przede wszystkim – podobnie jak w poprzednich miesiącach – osoby z wykształceniem wyższym, mieszkańcy największych miast, osoby zadowolone ze swej sytuacji materialnej, pięćdziesięciolatkowie, badani, którzy bardzo interesują się polityką, kierownicy i specjaliści, pracownicy administracji i usług oraz uczniowie i studenci, ankietowani o centrowprawicowych i lewicowych poglądach politycznych, zwolennicy PO, PiS i SLD.

Zamiar odrzucenia członkostwa Polski w UE towarzyszy zwłaszcza rolnikom (31%), bezrobotnym, sympatykom LPR i Samoobrony, osobom deklarującym poglądy prawicowe lub nie potrafiącym ich określić, mieszkańcom wsi i trzydziestolatkom.

* * *

Najnowszy sondaż odnotowuje wzrost poparcia dla wejścia Polski do Unii nie tylko wśród osób, które zamierzają wziąć udział w referendum, ale wśród ogółu społeczeństwa – trzech z pięciu dorosłych Polaków jest zwolennikami członkostwa naszego kraju w Unii, co piąty jest przeciwny wejściu do UE i tyle samo jest niezdecydowanych.

Wśród osób, które nie zamierzają głosować więcej jest przeciwników integracji i niezdecydowanych niż przeciwników.

SPOSÓB GŁOSOWANIA W REFERENDUM					
<i>wśród pełnoletnich osób, bez względu na to, czy deklarują udział w referendum, czy nie</i>					
A czy głosował(a)by wtedy Pan(i) za przystąpieniem czy przeciw przystąpieniu Polski do Unii Europejskiej?	OGÓŁ SPOŁECZEŃSTWA		I.2003		
	XI.2002	XII.2002	OGÓŁ SPOŁECZEŃSTWA	osoby, które mają zamiar głosować	osoby, które nie mają zamiaru głosować
	N=955	N=943	N=930	n=728	n=128
za przystąpieniem Polski do Unii Europejskiej	56	53	60	69	25
przeciw przystąpieniu Polski do Unii Europejskiej	22	28	21	19	36
<i>trudno powiedzieć, jeszcze nie wiem</i>	22	19	19	12	39

(dane w proc.)

POINFORMOWANIE NA TEMAT CZŁONKOSTWA POLSKI W UE

Zakończenie negocjacji akcesyjnych, związane z dużą ilością medialnych informacji o ich przebiegu i uzyskanych warunkach, nie wpłynęło na społeczne poczucie poinformowania o członkostwie Polski w strukturach europejskich. W dalszym ciągu, podobnie jak w drugiej połowie ubiegłego roku, osoby, które czują się wystarczająco dobrze poinformowane stanowią mniejszość - 39% społeczeństwa, a większość - 56% czuje się poinformowana niewystarczająco.

POCZUCIE POINFORMOWANIA O CZŁONKOSTWIE POLSKI W UE

Trwa dyskusja na temat członkostwa* Polski w Unii Europejskiej. Czy czuje się Pan(i) wystarczająco poinformowany(a) na ten temat?

	XII.98	V.99	X.99	IV.00	X.00	V.01	XI.01	II.02	III.02	IV.02	V.02	VI.02	VII.02	VIII.02 (1)	VIII.02 (2)	IX.02	X.02 (1)	X.02 (2)	XI.02	XII.02	I.03
czuję się wystarczająco dobrze poinformowany(a)	18	21	22	26	25	27	26	30	31	32	33	34	36	34	43	40	38	37	39	37	39
czuję się niewystarczająco poinformowany(a)	72	70	68	67	69	67	65	64	63	63	62	61	58	59	53	55	56	58	56	57	56
trudno powiedzieć	10	9	10	7	6	6	9	6	6	5	5	5	6	7	4	5	6	5	5	6	5

Dane w proc.

**Do października 2000 r. sformułowanie pierwszej części pytania było następujące: „Trwa dyskusja na temat wejścia Polski do Unii Europejskiej”.*

Zależności między cechami społeczno-demograficznymi a poczuciem poinformowania o członkostwie Polski w UE są takie same jak w analizowanych już wcześniej pomiarach. Poczucie poinformowania zwiększa się wraz z lepszym wykształceniem, wyższym zainteresowaniem polityką i większym zadowoleniem z własnej sytuacji materialnej. Do osób lepiej od innych poinformowanych należą poza tym mieszkańcy największych (ponad 500 tys.) i średnich (20-100 tys.) miast, nastolatki, kierownicy i specjaliści oraz uczniowie i studenci.

Poczucie niewystarczającego poinformowania o członkostwie Polski w Unii jest przede wszystkim udziałem rolników (82%, a tylko 18% z nich deklaruje poinformowanie) i robotników (68%), mieszkańców wsi (66%) i małych miasteczek (62%), trzydziestolatków i osób z wykształceniem zasadniczym zawodowym.

**TRWA DYSKUSJA NA TEMAT CZŁONKOSTWA POLSKI W UNII EUROPEJSKIEJ. CZY CZUJE SIĘ PAN(I)
WYSTARCZAJĄCO POINFORMOWANY(A) NA TEN TEMAT?**

1. czuję się wystarczająco dobrze poinformowany(a)

2. czuję się niewystarczająco poinformowany(a)

3. trudno powiedzieć

		ODPOWIEDZI W PROC.			LICZBA OSÓB
		1	2	3	
OGÓŁEM		39	56	5	1002
PŁEĆ	mężczyźni	44	51	5	483
	kobiety	34	61	5	519
WIEK	15-19 lat	52	45	3	106
	20-29 lat	38	58	3	197
	30-39 lat	31	64	5	157
	40-49 lat	36	60	4	196
	50-59 lat	43	51	6	142
	60 lat lub więcej	39	53	7	205
WYKSZTAŁCENIE	podstawowe, gimnazjalne	34	59	7	301
	zasadnicze zawodowe	35	61	4	263
	średnie i pomaturalne	44	54	3	348
	licencjat, wyższe	54	42	4	89
MIEJSCE ZAMIESZKANIA	wieś	27	66	7	369
	miasto do 20 tys.	29	62	9	125
	miasto 21-100 tys.	50	48	3	201
	miasto 101-500 tys.	43	55	2	189
	miasto pow. 500 tys.	62	35	3	118
REGION	małopolski	36	61	2	167
	wschodni	41	55	4	125
	katowicki	43	54	4	141
	dolnośląski	36	59	5	103
	wielkopolski	37	52	11	123
	pomorski	43	55	2	143
	centralny	39	56	6	199
AKTYWNOŚĆ ZAWODOWA	pracuje zawodowo	34	63	4	366
	nie pracuje zawodowo	42	52	5	635
GRUPA SPOŁECZNO - ZAWODOWA	kierownicy i specjaliści	54	44	3	54
	prywatni przedsiębiorcy	39	59	2	41
	pracownicy administracji i usług	37	57	6	84
	robotnicy	28	68	4	134
	rolnicy	18	82		54
	gospodynie domowe	46	54		30
	emeryci i renciści	40	52	8	294
	uczniowie i studenci	47	50	2	166

	bezrobotni	40	56	4	145
SAMOCENA SYTUACJI MATERIALNEJ	dobra	48	48	4	138
	średnia	40	56	4	593
	zła	33	60	7	266
ZAINTERESOWANIE POLITYKĄ	w ogóle się nie interesuje	23	68	9	247
	raczej się nie interesuje	34	62	4	349
	raczej się interesuje	51	47	3	348
	bardzo się interesuje	66	30	4	55
LIDERZY OPINII	liderzy opinii	51	46	3	148
	nieliderzy	37	58	5	854

GDYBY W NAJBLIŻSZĄ NIEDZIELĘ MIAŁO SIĘ ODBYĆ POWSZECHNE GŁOSOWANIE W SPRAWIE PRZYSTĄPIENIA POLSKI DO UNII EUROPEJSKIEJ - TO CZY WZIĄŁ(ĘŁA)BY PAN(I) W NIM UDZIAŁ?

		ODPOWIEDZI W PROC. WŚRÓD OSÓB PEŁNOLETNICH					LICZBA OSÓB
		zdecydowanie tak	raczej tak	raczej nie	zdecydowanie nie	jeszcze nie wiem	
OGÓŁEM		47	31	6	8	8	9
PŁEĆ	mężczyźni	54	29	4	7	6	4
	kobiety	40	33	8	9	10	4
WIEK	18-19 lat	39	49		7	4	3
	20-29 lat	40	35	10	8	7	1
	30-39 lat	53	31	9	2	5	1
	40-49 lat	46	30	6	8	10	1
	50-59 lat	59	26	3	5	7	1
	60 lat lub więcej	43	28	5	14	10	2
WYKSZTAŁCENIE	podstawowe, gimnazjalne	39	28	6	15	12	2
	zasadnicze zawodowe	45	31	8	8	8	2
	średnie i pomaturalne	49	34	5	5	7	3
	licencjat, wyższe	66	27	2	2	3	8
MIEJSCE ZAMIESZKANIA	wieś	43	30	6	12	9	3
	miasto do 20 tys.	37	37	11	6	8	1
	miasto 21-100 tys.	50	32	4	7	7	1
	miasto 101-500 tys.	55	27	6	6	6	1
	miasto pow. 500 tys.	53	31	4	4	8	1
	małopolski	42	36	4	10	9	1
	wschodni	40	37	1	8	14	1
	katowicki	39	38	11	8	5	1

AKTUALNE PREFERENCJE WYBORCZE	LPR	52	34	6		8	3
	PO	57	38		5		4
	PSL	63	30	2	2	3	5
	PiS	69	19	1	5	7	4
	Samoobrona RP	70	16	7	2	5	4
	SLD	64	30	1		5	1
	inne	61	26	6	2	5	7
POCZUCIE POINFORMOWANIA O CZŁONKOSTWIE POLSKI W UE	czuję się wystarczająco dobrze poinformowany(a)	58	29	5	5	4	3
	czuję się niewystarczająco poinformowany(a)	41	32	8	9	11	5
	trudno powiedzieć	31	36	3	24	6	4

**A GDYBY REFERENDUM TRWAŁO DWA DNI, NIEDZIELĘ I SOBOTĘ ALBO W NIEDZIELĘ I PONIEDZIAŁEK
BY PAN(I) W NIM UDZIAŁ?**

		ODPOWIEDZI W PROC. WŚRÓD OSÓB PEŁNOLETNICH, KTÓRZY ZADEKLAROWALI, ŻE NIE BĘDĄ GŁOSOWAĆ W NIEDZIELĘ JESZCZE NIE PODJĘŁY DECYZJI W TEJ SPRAWIE					tr powi
		tak, głosowałbym wtedy w sobotę lub w poniedziałek	tak, głosowałbym wtedy w sobotę	tak, głosowałbym wtedy w poniedziałek	nie wziąłbym udziału w żadnym razie		
OGÓŁEM		10	6	1	51		
PŁEĆ	mężczyźni	5	8		64		
	kobiety	13	5	1	44		
WIEK	18-19 lat				63		
	20-29 lat	20	7		52		
	30-39 lat	13	2	2	45		
	40-49 lat	2	15		45		
	50-59 lat	7	8		45		
	60 lat lub więcej	8	1	1	59		
WYKSZTAŁCENIE	podstawowe, gimnazjalne	7	1	1	61		
	zasadnicze zawodowe	5	10		50		
	średnie i pomaturalne	19	7	1	41		
	licencjat, wyższe	5	32		47		
MIEJSCE	wieś	11	0		54		
	miasto do 20 tys.	13			52		
	miasto 21-100	8	20		55		

ZAMIESZKANIA	tys.					
	miasto 101-500 tys.		17	3	55	
	miasto pow. 500 tys.	22	2		24	
REGION	małopolski	11			43	
	wschodni		14		41	
	katowicki	13	4		68	
	dolnośląski	23			46	
	wielkopolski	4			69	
	pomorski	6	12	4	57	
	centralny	13	10		41	
AKTYWNOŚĆ ZAWODOWA	pracuje zawodowo	12	11		40	
	nie pracuje zawodowo	9	4	1	57	
GRUPA SPOŁECZNO - ZAWODOWA	kierownicy i specjaliści		39		61	
	prywatni przedsiębiorcy	26	25		10	
	pracownicy administracji i usług	15	5		59	
	robotnicy	15	11		40	
	rolnicy				35	
	gospodynie domowe				42	
	emeryci i renciści	8	4	1	56	
	uczniowie i studenci	35	21		23	
	bezrobotni	4		1	71	
SAMOCENA SYTUACJI MATERIALNEJ	dobra	23	2		48	
	średnia	9	9	1	50	
	zła	8	2		54	
STOSUNEK DO WIARY	wierzący i regularnie praktykujący	11	5	1	46	
	wierzący i niereg. praktykujący	6	9		55	
	wierzący lecz niepraktykujący	21	2		57	
	niewierzący				94	
POGLĄDY POLITYCZNE	lewicowe	21	13		37	
	centrolewicowe	14			63	
	centroprawicowe	10			11	
	prawicowe	34			45	
	trudno powiedzieć	6	7	1	55	

ZAINTERESOWANIE POLITYKĄ	w ogóle się nie interesuje	8	1	1	64	
	raczej się nie interesuje	13	11		37	
	raczej się interesuje	10	9		51	
	bardzo się interesuje				16	
AKTUALNE PREFERENCJE WYBORCZE	LPR				32	
	PO				100	
	PSL				52	
	PiS				40	
	Samoobrona RP		14		73	
	SLD		15		22	
	inne	33	17	6	17	
POCZUCIE POINFORMOWANIA O CZŁONKOSTWIE POLSKI W UE	czuję się wystarczająco dobrze poinformowany(a)	12	7	1	58	
	czuję się niewystarczająco poinformowany(a)	10	7	0	47	
	trudno powiedzieć	6			67	
DEKLAROWANY UDZIAŁ W REFERENDUM AKCESYJNYM	raczej nie	12	2	1	68	
	zdecydowanie nie	6	5		84	
	jeszcze nie wiem	12	11	1	5	

A CZY GŁOSOWAŁ(A)BY WTEDY PAN(I) ZA PRZYSTĄPIENIEM CZY PRZECIW PRZYSTĄPIENIU POLSKI DO UNII EUROPEJSKIEJ?

1. za przystąpieniem Polski do Unii Europejskiej
2. przeciw przystąpieniu Polski do Unii Europejskiej
3. trudno powiedzieć, jeszcze nie wiem

		ODPOWIEDZI W PROC. WŚRÓD OSÓB PEŁNOLETNICH, KTÓRE ZADEKLAROWAŁY UDZIAŁ W NIEDZIELNYM REFERENDUM AKCESYJNYM			LICZBA OSÓB
		1	2	3	
OGÓŁEM		69	19	12	728
PŁEĆ	mężczyźni	72	19	9	372
	kobiety	66	19	15	356
WIEK	18-19 lat	74	17	10	30
	20-29 lat	70	20	10	147
	30-39 lat	68	24	8	133
	40-49 lat	59	23	19	150
	50-59 lat	81	11	7	122
	60 lat lub więcej	67	17	15	147
podstawowe,					

WYKSZTAŁCENIE	gimnazjalne	55	23	22	157
	zasadnicze zawodowe	71	13	16	203
	średnie i pomaturalne	71	23	6	286
	licencjat, wyższe	81	14	4	83
MIEJSCE ZAMIESZKANIA	wieś	57	26	17	246
	miasto do 20 tys.	75	15	11	86
	miasto 21-100 tys.	74	18	8	152
	miasto 101-500 tys.	73	14	13	146
	miasto pow. 500 tys.	80	16	4	99
REGION	małopolski	64	12	25	113
	wschodni	59	31	10	90
	katowicki	77	13	10	103
	dolnośląski	81	13	6	78
	wielkopolski	71	19	10	98
	pomorski	76	15	9	104
	centralny	61	29	11	143
AKTYWNOŚĆ ZAWODOWA	pracuje zawodowo	72	17	11	302
	nie pracuje zawodowo	67	21	13	426
GRUPA SPOŁECZNO - ZAWODOWA	kierownicy i specjaliści	78	13	8	49
	prywatni przedsiębiorcy	62	23	15	35
	pracownicy administracji i usług	84	12	5	79
	robotnicy	71	16	13	100
	rolnicy	54	31	15	40
	gospodynie domowe	54	20	26	24
	emeryci i renciści	70	18	13	217
	uczniowie i studenci	75	18	7	81
	bezrobotni	56	29	15	104
SAMOCENA SYTUACJI MATERIALNEJ	dobra	81	9	10	99
	średnia	71	20	9	429
	zła	58	23	18	198
STOSUNEK DO WIARY	wierzący i regularnie praktykujący	63	21	16	405
	wierzący i niereg. praktykujący	78	16	7	212
	wierzący lecz niepraktykujący	68	21	10	84
	niewierzący	84	16		20
POGLĄDY POLITYCZNE	lewicowe	80	11	9	167
	centrolewicowe	77	12	10	62
	centroprawicowe	87	10	2	65
	prawicowe	63	26	11	122
	trudno powiedzieć	60	24	16	312

ZAINTERESOWANIE POLITYKĄ	w ogóle się nie interesuje	63	17	21	123
	raczej się nie interesuje	66	20	13	247
	raczej się interesuje	70	21	9	306
	bardzo się interesuje	91	7	2	53
AKTUALNE PREFERENCJE WYBORCZE	LPR	44	52	4	27
	PO	97		3	39
	PSL	59	12	29	51
	PiS	85	11	4	37
	Samobrona RP	50	36	14	37
	SLD	83	13	4	162
	inne	67	15	18	63
POCZUCIE POINFORMOWANIA O CZŁONKOSTWIE POLSKI W UE	czuję się wystarczająco dobrze poinformowany(a)	75	18	6	311
	czuję się niewystarczająco poinformowany(a)	64	20	16	382
	trudno powiedzieć	63	19	18	30
DEKLAROWANY UDZIAŁ W REFERENDUM AKCESYJNYM	zdecydowanie tak	73	18	9	439
	raczej tak	63	21	16	289

A CZY GŁOSOWAŁ(A)BY WTEDY PAN(I) ZA PRZYSTĄPIENIEM CZY PRZECIW PRZYSTĄPIENIU POLSKI DO UNII EUROPEJSKIEJ?

1. za przystąpieniem Polski do Unii Europejskiej
2. przeciw przystąpieniu Polski do Unii Europejskiej
3. trudno powiedzieć, jeszcze nie wiem

		ODPOWIEDZI W PROC. WŚRÓD OGÓŁU PEŁNOLETNICH POLAKÓW			LICZBA OSÓB
		1	2	3	
OGÓŁEM		60	21	19	930
PŁEĆ	mężczyźni	64	21	15	446
	kobiety	56	21	23	484
WIEK	18-19 lat	72	15	13	34
	20-29 lat	61	25	14	197
	30-39 lat	63	21	16	159
	40-49 lat	50	22	28	196
	50-59 lat	73	16	11	142
	60 lat lub więcej	55	20	25	203
WYKSZTAŁCENIE	podstawowe, gimnazjalne	44	25	30	229
	zasadnicze zawodowe	60	18	22	265
	średnie i pomaturalne	65	22	13	346
	licencjat, wyższe	79	15	5	89
	wieś	46	28	26	333
	miasto do 20 tys.	66	18	16	115

MIEJSCE ZAMIESZKANIA	miasto 21-100 tys.	68	19	13	186
	miasto 101-500 tys.	63	16	21	178
	miasto pow. 500 tys.	75	16	9	118
REGION	małopolski	56	12	31	141
	wschodni	51	30	19	117
	katowicki	64	17	19	135
	dolnośląski	67	19	15	97
	wielkopolski	61	23	17	120
	pomorski	67	19	14	129
	centralny	55	27	18	191
AKTYWNOŚĆ ZAWODOWA	pracuje zawodowo	64	18	18	370
	nie pracuje zawodowo	57	23	20	561
GRUPA SPOŁECZNO - ZAWODOWA	kierownicy i specjaliści	75	16	9	54
	prywatni przedsiębiorcy	59	20	21	41
	pracownicy administracji i usług	77	12	12	87
	robotnicy	60	19	21	134
	rolnicy	45	27	28	54
	gospodynie domowe	49	16	35	30
	emeryci i renciści	58	21	21	291
	uczniowie i studenci	72	18	11	95
	bezrobotni	46	33	21	145
SAMOCENA SYTUACJI MATERIALNEJ	dobra	74	13	12	120
	średnia	62	21	17	548
	zła	48	25	27	260
STOSUNEK DO WIARY	wierzący i regularnie praktykujący	56	22	23	508
	wierzący i niereg. praktykujący	65	19	16	285
	wierzący lecz niepraktykujący	62	24	14	104
	niewierzący	70	14	16	24
POGLĄDY POLITYCZNE	lewicowe	75	14	11	186
	centrolewicowe	75	15	10	67
	centroprawicowe	84	10	6	72
	prawicowe	62	24	14	137
	trudno powiedzieć	47	26	27	468
ZAINTERESOWANIE POLITYKA	w ogóle się nie interesuje	45	23	32	207
	raczej się nie interesuje	59	21	19	325
	raczej się interesuje	65	21	14	343
	bardzo się interesuje	88	9	3	55
	LPR	43	45	12	31
	PO	92	2	6	41

AKTUALNE PREFERENCJE WYBORCZE	PSL	57	13	30	55
	PiS	77	15	8	42
	Samoobrona RP	47	36	17	43
	SLD	79	14	7	171
	inne	64	17	19	72
POCZUCIE POINFORMOWANIA O CZŁONKOSTWIE POLSKI W UE	czuję się wystarczająco dobrze poinformowany(a)	70	22	9	359
	czuję się niewystarczająco poinformowany(a)	54	21	24	521
	trudno powiedzieć	46	17	37	45
DEKLAROWANY UDZIAŁ W REFERENDUM AKCESYJNYM	zdecydowanie tak	73	18	9	439
	raczej tak	63	21	16	289
	raczej nie	35	27	38	58
	zdecydowanie nie	17	44	39	71
	jeszcze nie wiem	30	14	56	73