

*TNS (w Polsce TNS OBOP) został wyłącznym partnerem Komisji Europejskiej w dziedzinie realizacji unijnego sondażu Standard Eurobarometer – największego tego typu badania na świecie.*

## OPINIE O CZŁONKOSTWIE POLSKI W UNII EUROPEJSKIEJ W PIERWSZEJ POŁOWIE STYCZNIA 2005 R.

Warszawa, styczeń 2005 r.

- 87% społeczeństwa – a więc o 6 punktów proc. mniej niż na początku grudnia - twierdzi, że większość artykułów codziennego użytku podrożała po wejściu Polski do UE. Znaczny wzrost cen nastąpił zdaniem nieco ponad dwóch piątych (43%) Polaków, niemal tyle samo osób (44%) spotkało się z niewielkimi podwyżkami. Co dziesiąty respondent (10%) twierdzi, że po 1 maja 2004 poziom cen nie uległ zmianie. Osoby, które po przystąpieniu naszego kraju do UE zauważyły obniżki cen, stanowią – podobnie jak w poprzednich miesiącach – mniej niż 1% badanych. 3% osób nie ma sprecyzowanej opinii na ten temat.
- Najnowsze wyniki potwierdzają zaobserwowaną już w poprzednich miesiącach tendencję – Polakom coraz bardziej podoba się w Unii Europejskiej. Obecnie zadowolenie z członkostwa w UE wyraża sześciami na dziesięciu Polaków (60%), o 4 punkty proc. więcej niż w grudniu. Udział osób negatywnie oceniających członkostwo Polski w UE zmniejszył się do 9% i jest najniższy spośród wszystkich notowanych do tej pory od lipca 2003 r., czyli miesiąc po referendum (kiedy odsetek negatywnych przewidywań był niemal dwukrotnie wyższy – 17%). Znaczącą (i stabilną) grupę stanowią w dalszym ciągu osoby niezdecydowane – jedna czwarta społeczeństwa (26%) twierdzi, że obecność Polski w strukturach unijnych nie ma ani pozytywnego, ani negatywnego charakteru. 5% osób nie ma zdania.
- Podobnie jak w poprzednich miesiącach, ponad trzy czwarte Polaków (77%) ocenia, że ich życie nie zmieniło się po wejściu Polski do Unii Europejskiej. Nie zmieniła się również liczba osób mających poczucie zmian na lepsze (12%) czy na gorsze (9%). 2% badanych nie potrafi jednoznacznie ocenić wpływu członkostwa naszego kraju w UE na swoje życie.
- W ostatnich miesiącach bardzo powoli, ale systematycznie zwiększa się udział osób oceniających, że wejście Polski do Unii Europejskiej przyczynia się do poprawy sytuacji naszego kraju – obecnie opinię taką podziela 35% badanych (przed miesiącem 31%, a we wrześniu 2004 – 20%). Stabilny jest poziom ocen wskazujących na brak zmian w sytuacji kraju po 1 maja 2004r., obecnie przekonanych jest o tym 44% Polaków. 13% badanych uważa, że po wejściu do UE sytuacja w Polsce zmienia się na gorsze i odsetek ten nie zmienił się istotnie w porównaniu z ubiegłym miesiącem. 8% ankietowanych nie ma sprecyzowanej opinii.
- Po raz pierwszy od wejścia Polski do Unii Europejskiej ponad połowa Polaków (54%) stwierdza, że unijne członkostwo wpłynęło na poprawę pozycji Polski na świecie. To najwyższy wynik z dotychczas uzyskanych, wyższy o 7 punktów proc. w odniesieniu do grudnia ub.r. Jednocześnie zmniejszyła się liczba osób, których zdaniem pozycja Polski na arenie międzynarodowej nie zmieniła się (sądzi tak 32% ankietowanych) oraz przekonanych o jej pogorszeniu (4% badanych, czyli najmniej od rozpoczęcia pomiaru). Co dziesiąty Polak nie ma wyrobionej opinii na ten temat.



Cytowanie, publiczne odtwarzanie, kopiowanie oraz wykorzystywanie w innej formie danych, informacji i opracowań zawartych w tej publikacji jest dozwolone pod warunkiem podania źródła: TNS OBOP.

W komunikacie przedstawiono wyniki pierwszego tegorocznego sondażu<sup>1</sup> na temat członkostwa Polski w Unii Europejskiej. Jak w każdym miesiącu Polacy proszeni byli o opinię czy członkostwo naszego kraju w UE jest czymś dobrym czy złym, o ocenę czy i jaki wpływ wejście do UE miało na ich życie, sytuację naszego kraju oraz pozycję Polski w świecie, jak również o wypowiedź w sprawie zmian cen większości artykułów codziennego użytku po 1 maja 2004. Badanie realizowano po zakończeniu „pomarańczowej rewolucji” na Ukrainie zwycięstwem w wyborach prezydenckich Wiktora Juszczenki. W dalszym ciągu wypłacane były bezpośrednie dopłaty dla rolników (rozpoczęte 18.10.2004).

\* \* \*

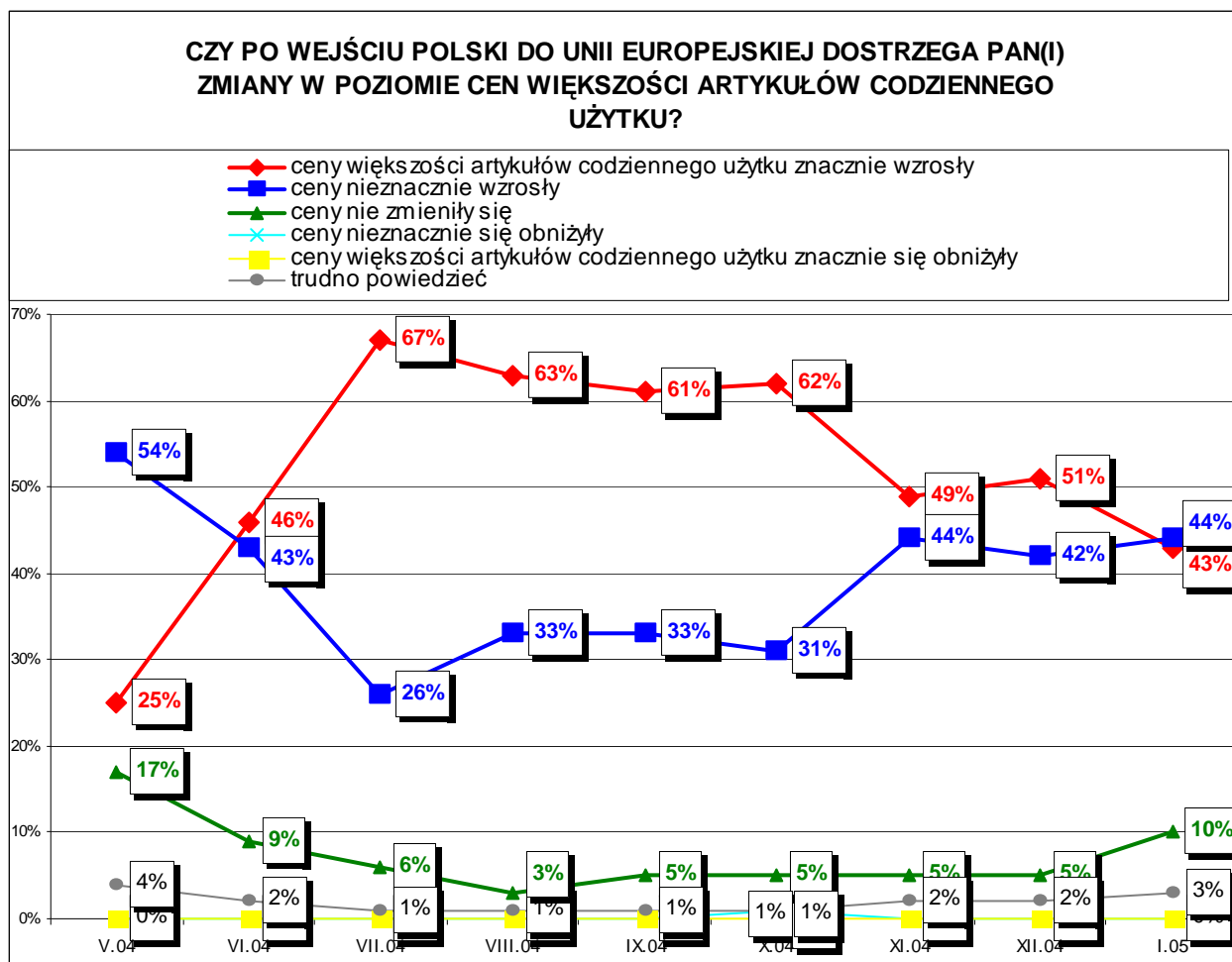
87% społeczeństwa – a więc o 6 punktów proc. mniej niż na początku grudnia - twierdzi, że większość artykułów codziennego użytku podrożała po wejściu Polski do UE. Znaczny wzrost cen nastąpił zdaniem nieco ponad dwóch piątych (43%) Polaków, niemal tyle samo osób (44%) spotkało się z niewielkimi podwyżkami. W odniesieniu do wyników grudniowych istotnie (o 8 punktów proc.) zmniejszył się udział osób oceniających, że towary konsumpcyjne znacznie podrożały.

Co dziesiąty respondent (10%) twierdzi, że po 1 maja 2004 poziom cen nie uległ zmianie i osób, które są o tym przekonane jest obecnie dwukrotnie więcej niż w ciągu ostatnich 4 miesięcy (5% w badaniach od września do grudnia 2004).

Osoby, które po przystąpieniu naszego kraju do UE zauważyły obniżki cen, stanowią – podobnie jak w poprzednich miesiącach – mniej niż 1% badanych.

3% osób nie ma sprecyzowanej opinii na ten temat.

<sup>1</sup> Badanie przeprowadzono w dniach 6 – 10.01.2005 r. na reprezentatywnej losowej próbie mieszkańców Polski powyżej 15 roku życia. Zrealizowano 1005 wywiadów. Maksymalny błąd statystyczny wynosi +/-3,0% przy wiarygodności oszacowania równej 95%.



Im gorsza jest sytuacja materialna badanych, mierzona zarówno subiektywną oceną, jak i poziomem dochodów na osobę w gospodarstwie domowym, tym częściej wyrażana jest opinia o znacznych podwyżkach cen, które nastąpiły po wejściu Polski do Unii Europejskiej: uważa tak 55% osób niezadowolonych ze swych warunków finansowych i tyle samo ankietowanych, w których gospodarstwie domowym poziom dochodów na jednego członka rodziny nie przekracza 315 zł miesięcznie. Na znaczne podwyżki wskazują ponadto częściej od pozostałych badani z wykształceniem zasadniczym zawodowym (51%), mieszkańcy Wielkopolski (57%), czterdziestolatkowie (49%) oraz sześćdziesięciolatkowie i starsi (50%), emeryci i renciści (49%), zwolennicy LPR (51%).

O nieznacznym wzroście cen przekonani są częściej od pozostałych prywatni przedsiębiorcy (66%), uczniowie i studenci (51%), mieszkańcy Górnego i Dolnego Śląska (po 55%) i Pomorza (52%), nastolatki (51%) i dwudziestolatkowie (49%), badani o poglądach centrolewicowych (50%) i sympatycy SLD (65%).

Na brak zmian w poziomie cen wskazują głównie badani zadowoleni ze swej sytuacji materialnej (23%), mieszkańcy największych miast (18%), pracownicy administracji i usług (18%).

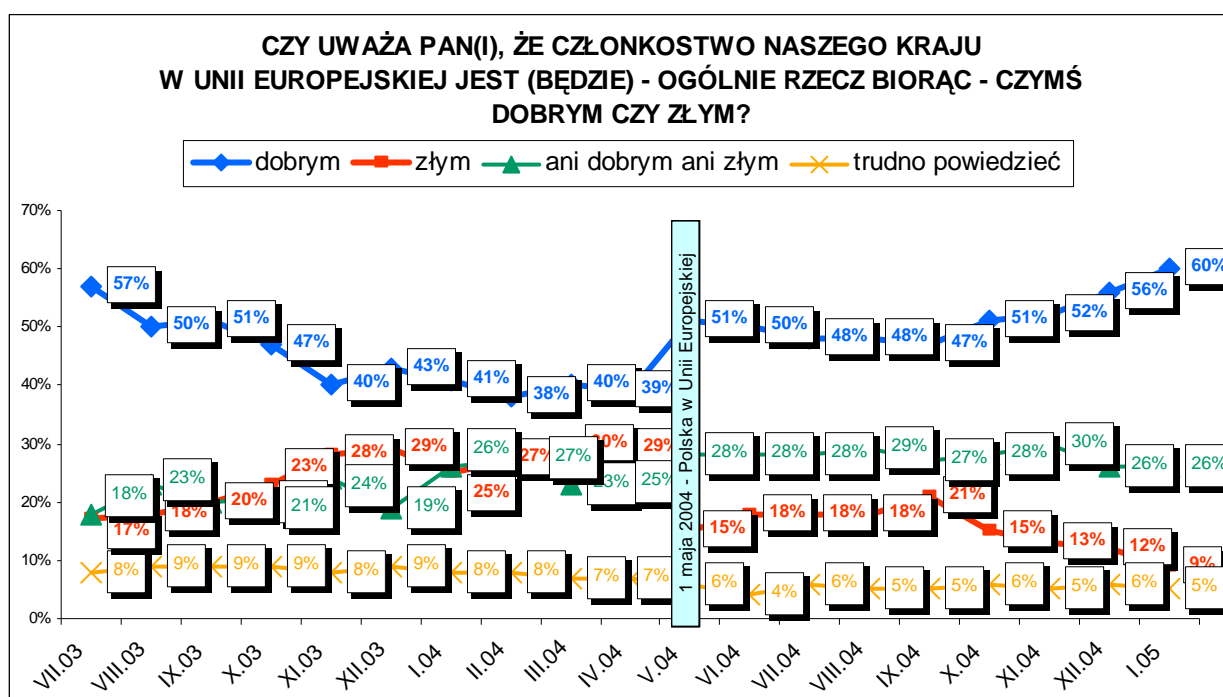
\* \* \*

Najnowsze wyniki potwierdzają zaobserwowaną już w poprzednich miesiącach tendencję – Polakom coraz bardziej podoba się w Unii Europejskiej. Obecnie zadowolenie z członkostwa w UE wyraża sześciu na dziesięciu Polaków (60%), o 4 punkty proc. więcej niż w grudniu. Poziom pozytywnych ocen unijnego członkostwa uzyskany w grudniu i styczniu kształtuje się na poziomie oczekiwań („członkostwo będzie czymś dobrym”) wyrażanych miesiąc po przeprowadzeniu referendum akcesyjnego w 2003 r.

Udział osób negatywnie oceniających członkostwo Polski w UE zmniejszył się do 9% i jest najniższy spośród wszystkich notowanych do tej pory od lipca 2003 r., czyli miesiąc po referendum (kiedy odsetek negatywnych przewidywań był niemal dwukrotnie wyższy – 17%).

Znaczącą (i stabilną) grupę stanowią w dalszym ciągu osoby niezdecydowane – jedna czwarta społeczeństwa (26%) twierdzi, że obecność Polski w strukturach unijnych nie ma ani pozytywnego, ani negatywnego charakteru.

Co dwudziesty Polak (5%) nie potrafi jednoznacznie wypowiedzieć się w tej sprawie.



W porównaniu do wyników poprzednich badań największą zmianą jest wzrost udziału rolników, którzy o unijnym członkostwie mówią, że jest ono czymś dobrym – twierdzi tak 71% rolników (najwyższy notowany w ostatnich miesiącach odsetek wskazań wynosił 50% - w listopadzie ub.r.). Tym samym rolnicy, podobnie jak uczniowie i studenci (71% pozytywnych ocen), wyróżniają się spośród innych grup zawodowych ponadprzeciętnym poparciem dla UE. Trzeba jednak pamiętać, że dopiero następne sondaże pokażą czy zmiana ta jest jednorazowa czy ma trwały charakter.

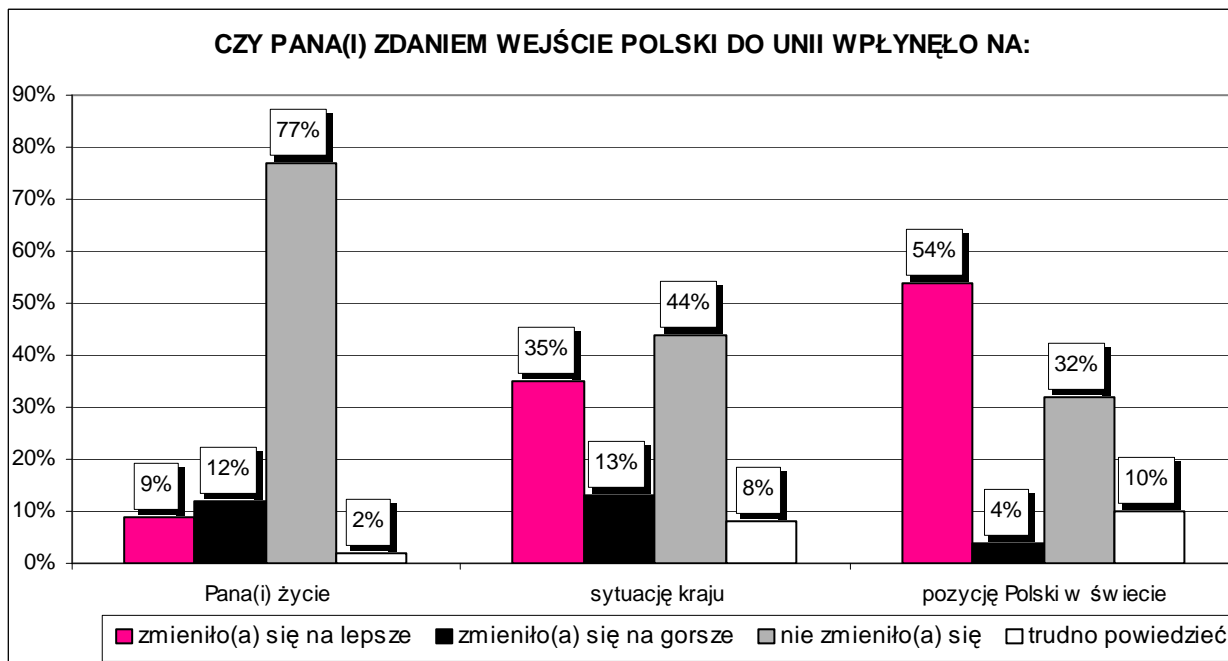
Udział pozytywnych ocen członkostwa Polski w Unii Europejskiej wzrasta wraz z wyższym wykształceniem (od 49% wśród ankietowanych z wykształceniem podstawowym do 72% wśród absolwentów wyższych uczelni), wraz z większym zainteresowaniem polityką (od 45% wśród w ogóle nie zainteresowanych do 71% wśród bardzo zainteresowanych) oraz wraz z lepszą sytuacją materialną (od 46% wśród osób, którym powodzi się źle do 72% wśród zadowolonych ze swego statusu materialnego). Zadowolenie z obecności Polski w UE deklarują również częściej od pozostałych dwudziestolatkowie (80%), osoby o poglądach lewicowych (78%), centrolewicowych (68%) i centroprawicowych (72%), mieszkańcy Górnego Śląska (70%), zwolennicy SdPI (90%), PO (82%), SLD (79%), PiS (70%) i Samoobrony (66%).

O tym, że unijne członkostwo jest czymś złym przekonani są relatywnie najczęściej sympatycy LPR (28%).

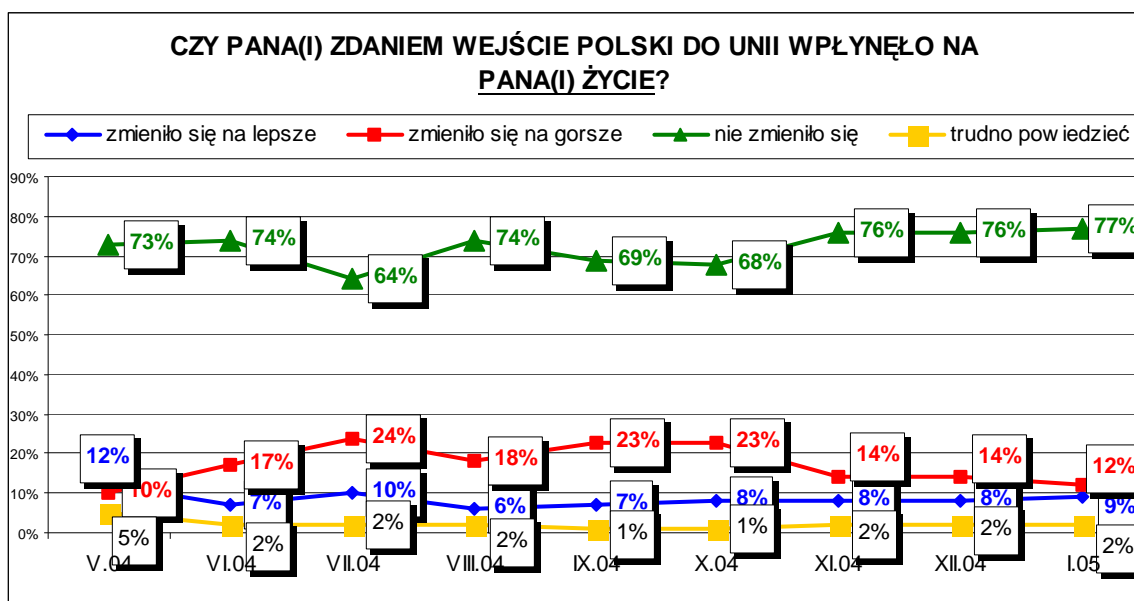
Zadowolenie z członkostwa naszego kraju w UE częściej od pozostałych wyrażają osoby dostrzegające po 1 maja br. zmiany na lepsze w swoim życiu, w sytuacji kraju oraz pod względem pozycji Polski na arenie międzynarodowej, jak również badani, których zdaniem po wejściu Polski do Unii ceny dóbr konsumpcyjnych wzrosły nieznacznie.

\* \* \*

Zdecydowana większość naszego społeczeństwa ocenia, że członkostwo Polski w UE nie miało wpływu na życie Polaków. Udział osób, które wskazują na brak zmian zmniejsza się wraz z oddalaniem się ocenianego aspektu od bezpośredniego doświadczenia, jednocześnie zwiększa się liczba osób mówiących o zmianach na lepsze.



Podobnie jak w poprzednich miesiącach, ponad trzy czwarte Polaków (77%) ocenia, że ich życie nie zmieniło się po wejściu Polski do Unii Europejskiej. Nie zmieniła się również liczba osób mających poczucie zmian na lepsze (9%) czy na gorsze (12%). 2% badanych nie potrafi jednoznacznie ocenić wpływu członkostwa naszego kraju w UE na swoje życie.

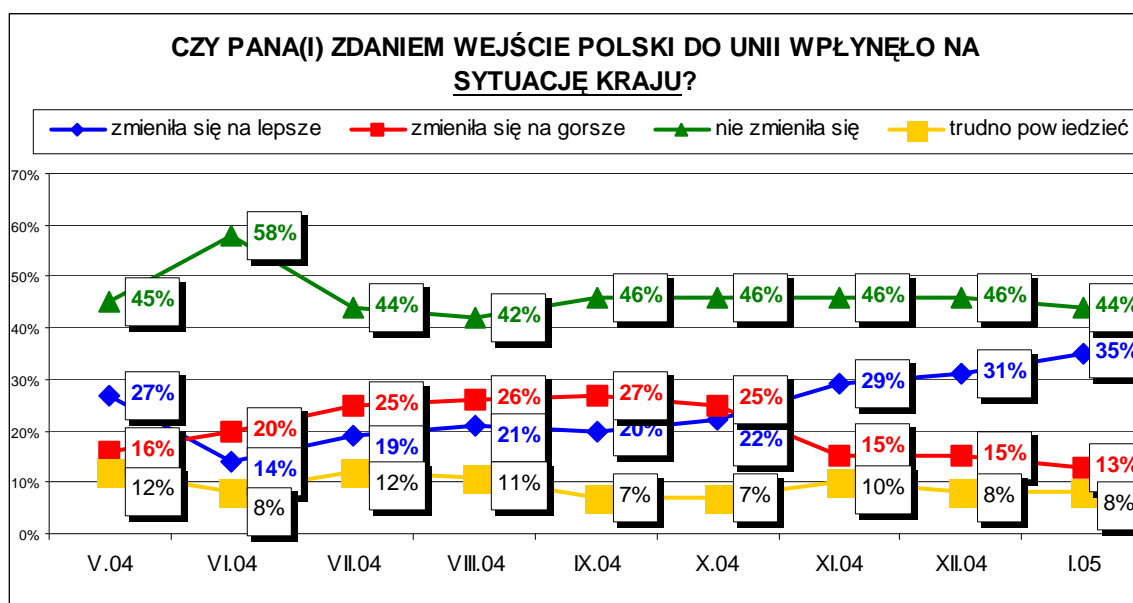


Opinia o braku zmian w życiu Polaków po wejściu naszego kraju do UE dominuje we wszystkich grupach społeczno-demograficznych, a wyrażają ją relatywnie najczęściej nastolatki (88%), rolnicy (85%), osoby z wykształceniem podstawowym (83%), mieszkańcy Dolnego Śląska (85%) i Małopolski (83%).

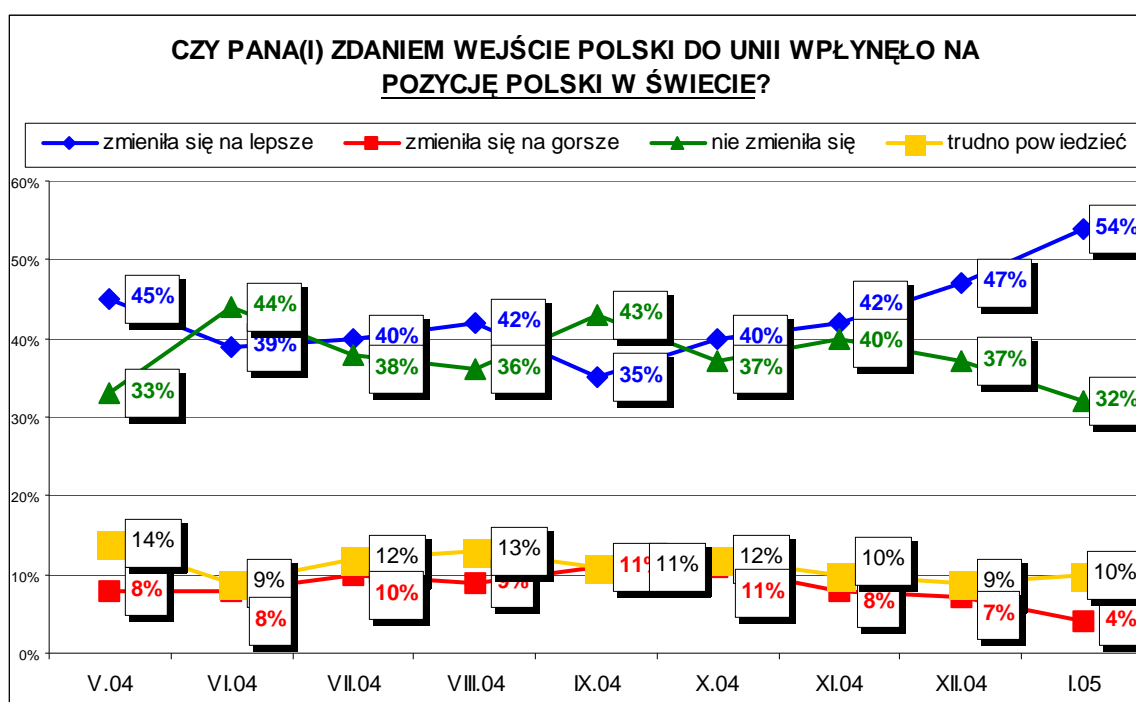
Wśród ankietowanych, którzy wskazują na znaczne podwyżki cen artykułów codziennego użytku, zdecydowana większość (76%) twierdzi, że ich życie nie zmieniło się po 1 maja 2004, na pogorszenie wskazuje 19% badanych.

O poprawie swojego życia po wejściu naszego kraju do UE przekonani są częściej od pozostałych dwudziestolatkowie (20%), prywatni przedsiębiorcy (17%) i pracownicy administracji i usług (16%). W gorszej sytuacji życiowej, spowodowanej przystąpieniem do UE, częściej znaleźli się – w swojej ocenie – badani niezadowoleni ze swej sytuacji materialnej (22%), pięćdziesięciolatkowie (19%) i trzydziestolatkowie (18%).

W ostatnich miesiącach bardzo powoli, ale systematycznie zwiększa się udział osób oceniających, że wejście Polski do Unii Europejskiej przyczynia się do poprawy sytuacji naszego kraju – obecnie opinię taką podziela 35% badanych (przed miesiącem 31%, a we wrześniu 2004 – 20%). Stabilny jest poziom ocen wskazujących na brak zmian w sytuacji kraju po 1 maja 2004r., obecnie przekonanych jest o tym 44% Polaków. 13% badanych uważa, że po wejściu do UE sytuacja w Polsce zmienia się na gorsze i odsetek ten nie zmienił się istotnie w porównaniu z ubiegłym miesiącem. 8% ankietowanych nie ma sprecyzowanej opinii.



Po raz pierwszy od wejścia Polski do Unii Europejskiej ponad połowa Polaków (54%) stwierdza, że unijne członkostwo wpłynęło na poprawę pozycji Polski na świecie. To najwyższy wynik z dotychczas uzyskanych, wyższy o 7 punktów proc. w odniesieniu do grudnia ub.r. Jednocześnie zmniejszyła się liczba osób, których zdaniem pozycja Polski na arenie międzynarodowej nie zmieniła się (sądzi tak 32% ankietowanych) oraz przekonanych o jej pogorszeniu (4% badanych, czyli najmniej od rozpoczęcia pomiaru). Co dziesiąty Polak nie ma wyrobionej opinii na ten temat.



Spółeczno-demograficzne zróżnicowania opinii o wpływie wejścia do Unii na zmiany sytuacji w Polsce oraz na pozycję Polski w świecie zbliżone są do uwarunkowań ogólnych ocen członkostwa: udział opinii wskazujących na zmiany na lepsze zwiększa się wraz z wyższym wykształceniem, większym zainteresowaniem polityką i lepszą sytuacją materialną; częściej też o poprawie sytuacji przekonani są ludzie młodzi, osoby o poglądach od lewicowych do centroprawicowych, mieszkańcy Górnego Śląska, uczniowie i studenci, prywatni przedsiębiorcy (o poprawie sytuacji kraju - również kierownicy i specjaliści oraz robotnicy, a o poprawie pozycji międzynarodowej - pracownicy administracji i usług). Inaczej jednak niż przy ogólnych ocenach członkostwa, rolnicy i wyborcy Samoobrony wyróżniają się wśród ogółu poziomem opinii wskazujących



na brak zmian, a nie odsetkiem ocen pozytywnych. Na lepszą pozycję Polski jako członka UE na arenie międzynarodowej wskazują częściej mieszkańcy miast (59%) niż wsi (45%), o poprawie sytuacji w kraju przekonani są częściej mieszkańcy dużych i największych miast (choć mieszkańcy największych aglomeracji częściej od innych wskazują też zmiany na gorsze).

Zmiany na gorsze w sytuacji kraju po wejściu Polski do UE dostrzegają częściej od innych zwolennicy LPR.

CZY UWAŻA PAN(I), ŻE CZŁONKOSTWO NASZEGO KRAJU W UNII EUROPEJSKIEJ JEST - OGÓLNIE RZECZ BIORŁC - CZYM DOBRYM CZY ZŁYM?						
		ODPOWIEDZI W PROC.				LICZBA OSÓB
		dobrym	złym	ani dobrym ani złym	trudno powiedzieć	
OGÓŁEM		60	9	26	5	993
PŁEĆ	mężczyźni	67	5	23	5	479
	kobiety	53	12	30	6	514
WIEK	15-19 lat	61	8	30	1	92
	20-29 lat	80	5	13	1	198
	30-39 lat	61	5	28	6	158
	40-49 lat	56	9	31	5	182
	50-59 lat	49	12	34	5	159
	60 lat lub więcej	49	13	28	10	202
WYKSZTAŁCENIE	podstawowe, gimnazjalne	49	13	31	7	267
	zasadnicze zawodowe	59	7	29	5	277
	średnie i pomaturalne	65	7	24	3	334
	licencjat, wyższe	72	7	17	4	114
MIEJSCE ZAMIESZKANIA	wieś	58	11	25	6	367
	miasto do 20 tys.	62	4	30	4	122
	miasto 21-100 tys.	60	11	25	4	203
	miasto 101-500 tys.	64	6	29	2	181
	miasto pow. 500 tys.	55	8	27	10	120
REGION	małopolski	62	7	24	6	154
	wschodni	53	4	37	5	112
	katowicki	70	7	19	4	164
	dolnośląski	54	13	30	3	93
	wielkopolski	53	13	25	9	106
	pomorski	69	6	22	2	143
	centralny	53	10	30	7	221
AKTYWNOŚĆ ZAWODOWA	pracuje zawodowo	65	7	24	4	396
	nie pracuje zawodowo	56	10	28	5	597
GRUPA SPOŁECZNO - ZAWODOWA	kierownicy i specjaliści	58	9	29	4	51
	prywatni przedsiębiorcy	62	11	28		38
	pracownicy administracji i usług	64	6	22	7	117
	robotnicy	67	6	24	3	135
	rolnicy	71	3	18	8	54

	gospodynie domowe	44	25	27	4	43
	emeryci i renciści	50	11	30	9	274
	uczniowie i studenci	70	6	22	2	148
	bezrobotni	57	7	32	4	132
SAMOOCENA SYTUACJI MATERIALNEJ	dobra	72	6	19	3	177
	średnia	62	8	24	6	558
	zła	46	12	37	5	251
STOSUNEK DO WIARY	wierzący i regularnie praktykujący	55	8	32	5	566
	wierzący i niereg. praktykujący	63	11	22	5	303
	wierzący lecz niepraktykujący	67	11	18	4	93
	niewierzący	89	4	6	1	27
POGLĄDY POLITYCZNE	lewicowe	78	6	13	2	123
	centrolewicowe	68	2	28	3	70
	centroprawicowe	72	3	23	2	100
	prawicowe	60	11	24	5	191
	trudno powiedzieć	51	11	32	7	505
ZAINTERESOWANIE POLITYKĄ	w ogóle się nie interesuje	45	12	35	8	210
	raczej się nie interesuje	57	10	28	5	344
	raczej się interesuje	68	6	22	4	364
	bardzo się interesuje	71	7	20	2	74
AKTUALNE PREFERENCJE WYBORCZE	LPR	45	28	23	5	53
	PO	82	2	14	2	78
	PiS	70	4	21	6	65
	Samoobrona	66	6	25	3	42
	SdPI	90		10		28
	SLD	79	8	13		37
	inne	68	6	23	3	92
	nie głosujący, niezdecydowani	52	9	32	7	529
CZY PO WEJŚCIU POLSKI DO UNII EUROPEJSKIEJ DOSTRZEGA PAN(I) ZMIANY W POZIOMIE CEN WIĘKSZOŚCI ARTYKUŁÓW CODZIENNEGO UŻYTKU?	ceny większości artykułów znacznie wzrosły	51	13	28	8	423
	ceny nieznacznie wzrosły	68	6	24	2	438
	ceny nie zmieniły się	61	4	32	3	102
	ceny nieznacznie obniżyły się	49		51		4
	ceny większości artykułów znacznie się obniżyły			100		1
	trudno powiedzieć	41	8	26	25	24

CZY PANA(I) ZDANIEM WEJŚCIE POLSKI DO UNII WPŁYNYŁO NA PANA(I) ŻYCIE?	zmieniło się na lepsze	94	1	4	1	89
	zmieniło się na gorsze	26	25	39	10	120
	nie zmieniło się	61	7	27	4	770
	trudno powiedzieć	51		21	27	15
CZY PANA(I) ZDANIEM WEJŚCIE POLSKI DO UNII WPŁYNYŁO NA SYTUACJĘ KRAJU?	zmieniła się na lepsze	88	2	10	1	348
	zmieniła się na gorsze	33	25	33	9	125
	nie zmieniła się	48	9	37	6	442
	trudno powiedzieć	44	9	30	16	77
CZY PANA(I) ZDANIEM WEJŚCIE POLSKI DO UNII WPŁYNYŁO NA POZYCJĘ POLSKI W ŚWIECIE?	zmieniła się na lepsze	79	4	15	2	537
	zmieniła się na gorsze	38	28	33	1	40
	nie zmieniła się	34	14	45	7	312
	trudno powiedzieć	42	11	29	18	104

CZY PANA(I) ZDANIEM WEJŚCIE POLSKI DO UNII WPŁYNYŁO NA PANA(I) ŻYCIE?						
		ODPOWIEDZI W PROC.				LICZBA OSÓB
		zmieniło się na lepsze	zmieniło się na gorsze	nie zmieniło się	trudno powiedzieć	
OGÓŁEM		9	12	77	2	1005
PŁEĆ	mężczyźni	11	12	76	1	481
	kobiety	7	13	78	2	524
WIEK	15-19 lat	7	5	88		96
	20-29 lat	20	3	75	2	200
	30-39 lat	4	18	75	3	158
	40-49 lat	9	14	76	1	182
	50-59 lat	5	19	76	1	161
	60 lat lub więcej	6	14	79	1	206
WYKSZTAŁCENIE	podstawowe, gimnazjalne	6	9	83	2	273
	zasadnicze zawodowe	7	13	78	1	280
	średnie i pomaturalne	12	14	72	2	336
	licencjat, wyższe	11	12	76	0	115
MIEJSCE ZAMIESZKANIA	wieś	10	10	78	2	373
	miasto do 20 tys.	6	17	76	0	122
	miasto 21-100 tys.	10	11	78	1	205
	miasto 101-500 tys.	8	14	77	1	181
	miasto pow. 500 tys.	10	16	73	1	123
REGION	małopolski	7	9	83	1	155

	wschodni	9	11	80	1	113
	katowicki	15	13	72	0	168
	dolnośląski	9	5	85	1	93
	wielkopolski	6	16	77	2	107
	pomorski	6	12	78	5	143
	centralny	10	16	73	1	226
AKTYWNOŚĆ ZAWODOWA	pracuje zawodowo	13	10	76	1	398
	nie pracuje zawodowo	6	14	78	2	607
GRUPA SPOŁECZNO - ZAWODOWA	kierownicy i specjaliści	9	14	77		51
	prywatni przedsiębiorcy	17	8	74	2	38
	pracownicy administracji i usług	16	16	66	1	118
	robotnicy	10	7	81	2	137
	rolnicy	12	3	85		54
	gospodynie domowe	9	17	74		45
	emeryci i renciści	5	17	77	1	278
	uczniowie i studenci	14	5	81	0	152
	bezrobotni	1	16	79	4	133
SAMOOCENA SYTUACJI MATERIALNEJ	dobra	13	4	80	3	179
	średnia	10	11	78	1	560
	zła	4	22	74	1	259
STOSUNEK DO WIARY	wierzący i regularnie praktykujący	9	11	79	1	577
	wierzący i niereg. praktykujący	8	14	75	3	304
	wierzący lecz niepraktykujący	7	16	76	1	93
	niewierzący	21	5	74		27
POGLĄDY POLITYCZNE	lewicowe	4	11	83	1	124
	centrolewicowe	14	10	77		72
	centroprawicowe	13	3	83	1	100
	prawicowe	11	15	73	0	193
	trudno powiedzieć	8	14	76	2	512
ZAINTERESOWANIE POLITYKĄ	w ogóle się nie interesuje	7	12	76	5	216
	raczej się nie interesuje	8	15	76	1	347
	raczej się interesuje	11	9	79	1	368
	bardzo się interesuje	12	12	75		74
AKTUALNE PREFERENCJE WYBORCZE	LPR	7	16	74	3	56
	PO	13	9	77		78

	PiS	15	7	79		65
	Samoobrona	7	9	84		42
	SdPI	8	2	89		29
	SLD	3	4	91	2	37
	inne	12	9	77	3	93
	nie głosujący, niezdecydowani	8	15	75	2	532
CZY CZŁONKOSTWO NASZEGO KRAJU W UNII EUROPEJSKIEJ JEST CZYMś DOBRYM CZY ZŁYM?	dobrym	14	5	79	1	593
	złym	2	35	64		86
	ani dobrym ani złym	1	18	80	1	264
	trudno powiedzieć	1	25	66	8	50
CZY PO WEJśCIU POLSKI DO UNII EUROPEJSKIEJ DOSTRZEGA PAN(I) ZMIANY W POZIOMIE CEN WIĘKSZOśCI ARTYKUŁÓW CODZIENNEGO UŻYTKU?	ceny większości artykułów znacznie wzrosły	5	19	76	1	429
	ceny nieznacznie wzrosły	12	8	78	1	441
	ceny nie zmieniły się	13	5	82	0	104
	ceny nieznacznie obniżyły się	29	51	20		4
	ceny większości artykułów znacznie się obniżyły			100		1
	trudno powiedzieć		3	80	17	24

CZY PANA(I) ZDANIEM WEJśCIE POLSKI DO UNII WPŁYNEŁO NA SYTUACJĘ KRAJU?						
		ODPOWIEDZI W PROC.				LICZBA OSÓB
		zmieniła się na lepsze	zmieniła się na gorsze	nie zmieniła się	trudno powiedzieć	
OGÓŁEM		35	13	44	8	1004
PŁEĆ	mężczyźni	39	12	42	6	479
	kobiety	31	13	47	9	524
WIEK	15-19 lat	49	16	31	4	95
	20-29 lat	44	9	42	5	200
	30-39 lat	28	10	49	13	158
	40-49 lat	37	14	45	4	182
	50-59 lat	28	16	47	9	161
	60 lat lub więcej	28	14	48	10	206
WYKSZTAŁCENIE	podstawowe, gimnazjalne	27	13	52	8	271
	zasadnicze zawodowe	29	14	50	7	280
	średnie i pomaturalne	40	12	40	8	336
	licencjat, wyższe	53	10	30	7	115
MIEJSCE ZAMIESZKANIA	wieś	31	13	48	8	372

	miasto do 20 tys.	33	15	46	6	122
	miasto 21-100 tys.	34	10	50	6	205
	miasto 101-500 tys.	41	10	40	10	181
	miasto pow. 500 tys.	41	19	32	8	123
REGION	małopolski	38	13	39	10	155
	wschodni	27	11	50	11	113
	katowicki	47	9	41	3	168
	dolnośląski	37	11	44	8	93
	wielkopolski	23	16	54	7	107
	pomorski	37	13	43	8	142
	centralny	32	15	45	8	226
AKTYWNOŚĆ ZAWODOWA	pracuje zawodowo	40	11	43	6	398
	nie pracuje zawodowo	31	14	46	9	606
GRUPA SPOŁECZNO - ZAWODOWA	kierownicy i specjaliści	50	6	36	8	51
	prywatni przedsiębiorcy	45	10	36	10	38
	pracownicy administracji i usług	38	19	39	4	118
	robotnicy	42	8	42	8	137
	rolnicy	28	5	63	4	54
	gospodynie domowe	28	22	48	1	45
	emeryci i renciści	26	16	48	10	278
	uczniowie i studenci	50	11	32	7	150
	bezrobotni	22	12	56	10	133
SAMOOCENA SYTUACJI MATERIALNEJ	dobra	52	11	33	4	179
	średnia	36	13	43	9	560
	zła	21	14	57	8	257
STOSUNEK DO WIARY	wierzący i regularnie praktykujący	33	13	46	7	577
	wierzący i niereg. praktykujący	34	11	44	11	302
	wierzący lecz niepraktykujący	36	20	42	2	93
	niewierzący	65	4	26	5	27
POGLĄDY POLITYCZNE	lewicowe	44	10	39	7	124
	centrolewicowe	41	6	47	6	71
	centroprawicowe	43	7	40	10	100
	prawicowe	35	16	43	5	193
	trudno powiedzieć	30	14	47	9	512
ZAINTERESOWANIE POLITYKĄ	w ogóle się nie interesuje	25	14	49	12	216

	raczej się nie interesuje	30	17	46	7	346
	raczej się interesuje	41	8	45	6	368
	bardzo się interesuje	58	11	25	6	74
AKTUALNE PREFERENCJE WYBORCZE	LPR	26	25	42	7	56
	PO	54	9	30	6	78
	PiS	55	6	33	7	65
	Samobrona	27	11	62		42
	SdPi	53	18	26	3	29
	SLD	52	2	45	2	37
	inne	32	11	48	8	93
	nie głosujący, niezdecydowani	27	13	50	10	532
CZY CZŁONKOSTWO NASZEGO KRAJU W UNII EUROPEJSKIEJ JEST CZYMś DOBRYM CZY ZŁYM?	dobrym	51	7	36	6	593
	złym	6	37	49	8	86
	ani dobrym ani złym	14	15	62	9	263
	trudno powiedzieć	4	23	49	24	50

CZY PANA(I) ZDANIEM WEJśCIE POLSKI DO UNII WPŁYNEŁO NA POZYCJĘ POLSKI W śWIECIE?						
		ODPOWIEDZI W PROC.				LICZBA OSÓB
		zmieniła się na lepsze	zmieniła się na gorsze	nie zmieniła się	trudno powiedzieć	
OGÓŁEM		54	4	32	10	1005
PŁEĆ	mężczyźni	55	4	31	10	481
	kobiety	52	5	32	11	524
WIEK	15-19 lat	63	3	26	8	96
	20-29 lat	64	3	26	7	200
	30-39 lat	54	4	28	14	158
	40-49 lat	53	4	34	9	182
	50-59 lat	48	5	38	9	161
	60 lat lub więcej	44	6	36	14	206
WYKSZTAŁCENIE	podstawowe, gimnazjalne	43	5	39	13	273
	zasadnicze zawodowe	50	4	36	9	280
	średnie i pomaturalne	61	4	25	10	336
	licencjat, wyższe	67	3	24	6	115
MIEJSCE ZAMIESZKANIA	wieś	45	6	37	12	373
	miasto do 20 tys.	59	2	29	9	122
	miasto 21-100 tys.	59	4	29	8	205
	miasto 101-500 tys.	59	2	31	8	181



	miasto pow. 500 tys.	59	4	24	14	123
REGION	małopolski	56	5	26	12	155
	wschodni	41	5	35	19	113
	katowicki	64	1	29	7	168
	dolnośląski	55	3	35	7	93
	wielkopolski	45	8	41	7	107
	pomorski	56	5	33	6	143
	centralny	53	4	29	13	226
AKTYWNOŚĆ ZAWODOWA	pracuje zawodowo	57	3	30	9	398
	nie pracuje zawodowo	52	5	32	11	607
GRUPA SPOŁECZNO - ZAWODOWA	kierownicy i specjaliści	52	4	35	8	51
	prywatni przedsiębiorcy	78	5	13	5	38
	pracownicy administracji i usług	59	3	27	11	118
	robotnicy	55	2	35	8	137
	rolnicy	49	4	32	14	54
	gospodynie domowe	48		43	9	45
	emeryci i renciści	44	6	37	12	278
	uczniowie i studenci	67	3	21	9	152
	bezrobotni	50	6	31	13	133
	SAMOOCENA SYTUACJI MATERIALNEJ	dobra	66	2	26	5
średnia		56	4	28	12	560
zła		41	7	42	11	259
STOSUNEK DO WIARY	wierzący i regularnie praktykujący	51	4	34	11	577
	wierzący i niereg. praktykujący	56	4	28	12	304
	wierzący lecz niepraktykujący	55	6	34	5	93
	niewierzący	72		24	4	27
POGLĄDY POLITYCZNE	lewicowe	64	4	22	10	124
	centrolewicowe	74	2	23	1	72
	centroprawicowe	61	4	26	8	100
	prawicowe	53	7	32	8	193
	trudno powiedzieć	47	4	36	13	512
ZAINTERESOWANIE POLITYKĄ	w ogóle się nie interesuje	41	5	39	16	216
	raczej się nie interesuje	55	4	31	9	347

	raczej się interesuje	59	3	30	8	368
	bardzo się interesuje	57	9	23	11	74
AKTUALNE PREFERENCJE WYBORCZE	LPR	44	7	35	14	56
	PO	75	2	16	7	78
	PiS	58	8	29	5	65
	Samoobrona	38	3	53	5	42
	SdPI	79		14	7	29
	SLD	69		21	10	37
	inne	62	5	30	3	93
	nie głosujący, niezdecydowani	48	4	35	13	532
CZY CZŁONKOSTWO NASZEGO KRAJU W UNII EUROPEJSKIEJ JEST CZYM DOBRYM CZY ZŁYM?	dobrym	72	3	18	7	593
	złym	23	13	51	13	86
	ani dobrym ani złym	31	5	53	11	264
	trudno powiedzieć	18	1	43	37	50

CZY PO WEJŚCIU POLSKI DO UNII EUROPEJSKIEJ DOSTRZEGA PAN(I) ZMIANY W POZIOMIE CEN WIĘKSZOŚCI ARTYKUŁÓW CODZIENNEGO UŻYTKU?

1. ceny większości artykułów codziennego użytku znacznie wzrosły
2. ceny nieznacznie wzrosły
3. ceny nie zmieniły się
4. ceny nieznacznie obniżyły się
5. ceny większości artykułów codziennego użytku znacznie się obniżyły
6. trudno powiedzieć

		ODPOWIEDZI W PROC.						LICZBA OSÓB
		1	2	3	4	5	6	
OGÓŁEM		43	44	10	0	0	3	1003
PŁEĆ	mężczyźni	41	46	10	0	0	3	479
	kobiety	44	42	11	1		2	524
WIEK	15-19 lat	29	51	17			3	96
	20-29 lat	36	49	14			1	200
	30-39 lat	41	47	8	1		2	158
	40-49 lat	49	35	14	1		1	182
	50-59 lat	46	48	4			2	161
	60 lat lub więcej	50	38	7	0	0	4	205
WYKSZTAŁCENIE	podstawowe, gimnazjalne	41	44	10	0	0	5	273
	zasadnicze zawodowe	51	41	8			1	279
	średnie i pomaturalne	39	46	13	1		2	335
	licencjat, wyższe	39	47	12			3	115
MIEJSCE ZAMIESZKANIA	wieś	42	44	11			3	373
	miasto do 20 tys.	48	41	9	0	0	0	121

	miasto 21-100 tys.	42	46	10			2	205
	miasto 101-500 tys.	43	46	5	2		3	181
	miasto pow. 500 tys.	40	39	18			3	123
REGION	małopolski	49	40	11	0		1	154
	wschodni	38	44	13	1		4	113
	katowicki	34	55	11	0		1	168
	dolnośląski	40	55	3		1	2	93
	wielkopolski	57	30	9			4	107
	pomorski	32	52	10			6	143
	centralny	49	36	13	1		1	225
AKTYWNOŚĆ ZAWODOWA	pracuje zawodowo	40	45	13	0		2	398
	nie pracuje zawodowo	45	43	9	0	0	3	605
GRUPA SPOŁECZNO - ZAWODOWA	kierownicy i specjaliści	39	43	14			4	51
	prywatni przedsiębiorcy	24	66	11				38
	pracownicy administracji i usług	37	45	18				118
	robotnicy	46	40	11	1		2	137
	rolnicy	46	45	8			2	54
	gospodynie domowe	52	40	4			4	45
	emeryci i renciści	49	40	6	0	0	3	277
	uczniowie i studenci	31	51	14			3	151
	bezrobotni	47	42	8	2		2	133
SAMOOCENA SYTUACJI MATERIALNEJ	dobra	27	47	23			4	178
	średnia	42	47	9	0		2	559
	zła	55	36	5	1	0	2	259
MIESIĘCZNY DOCHÓD NETTO NA OSOBĘ W GOSPODARSTWIE DOMOWYM	poniżej 315 PLN	55	38	5			2	199
	316 - 575 PLN	40	49	8	0	0	2	218
	575 PLN i więcej	36	49	13	1		1	243
POGLĄDY POLITYCZNE	lewicowe	42	47	10			1	124
	centrolewicowe	45	50	5			1	71
	centroprawicowe	40	47	13				100
	prawicowe	48	42	7	1	0	2	192
	trudno powiedzieć	41	43	12	1		4	512
ZAINTERESOWANIE POLITYKĄ	w ogóle się nie interesuje	45	37	11			6	216
	raczej się nie interesuje	46	44	8	0		1	347
	raczej się interesuje	40	47	11	1	0	2	368
	bardzo się interesuje	35	49	14	2		1	73
AKTUALNE PREFERENCJE WYBORCZE	LPR	51	45	2	2			56
	PO	39	47	13			1	78
	PiS	39	49	10			1	65
	Samoobrona	45	46	8		1		42

	SdPI	43	48	9			29
	SLD	22	65	5		8	36
	inne	43	47	10			92
	nie głosujący, niezdecydowani	46	40	10	1	3	532
CZY CZŁONKOSTWO NASZEGO KRAJU W UNII EUROPEJSKIEJ JEST CZYM <input type="checkbox"/> DOBRYM CZY ZŁYM?	dobrym	37	51	11	0	2	591
	złym	64	29	5		2	86
	ani dobrym ani złym	45	39	12	1	0	264
	trudno powiedzieć	63	19	6		12	50