

## POLSKI „HOMO POLITICUS” 2002 (2)

### Poglądy polityczne

Warszawa, styczeń 2003 roku

- Lewicowe poglądy polityczne deklaruje 14% Polaków (przy czym tylko 2% mówi o nich „zdecydowanie lewicowe”), zaś prawicowe – 16% (na „zdecydowanie prawicowe” poglądy również wskazywało 2% badanych). W politycznym centrum lokuje siebie jedna piąta pytaných (8% wskazuje na centrolewicowe przekonania, a 11% - na centroprawicowe). Jeśli deklarowane poglądy podzielić na dwie główne kategorie, to okaże się, że sympatie chylące się ku lewej stronie sceny politycznej (22%) deklaruje nieco mniej osób niż kierujące się ku prawej (27%). Pozostałe osoby (51%) nie mają wykrystalizowanych poglądów politycznych.
- Elektoraty o najbardziej wyrobionych poglądach politycznych, to elektorat PO (tylko 10% osób deklarujących poparcie dla tej partii, a pytaných o swoje przekonania odpowiada „trudno powiedzieć”), PiS (18%) i SLD (20%). O braku sprecyzowanych przekonań najczęściej mówili natomiast potencjalni wyborcy Samoobrony (54%) i PSL (43%).
- Od 1998 do połowy 1999 r. najczęściej mieliśmy do czynienia z przewagą poglądów centrowych, nieco mniej osób wskazywało na przekonania prawicowe, a najmniej – na lewicowe. Przy podziale lewica/prawica występowała w tym czasie dominacja prawicowości nad lewicowością. Zmiana przyszła w 2000 r. i od tego czasu najwięcej osób wskazywało na sympatie lewicowe (najmniej osób – na prawicowe). Na koniec 2002 r. – w grudniu – sytuacja po raz pierwszy po długiej przerwie uległa odwróceniu i powróciła do sytuacji, jaka miała miejsce do połowy 1999 r.

**TNS OBOP**

ul. Dereniowa 11, 02 776 Warszawa

Tel: (48 22) 648 2044 (-46), 644 9995 Fax: (48 22) 644 9947 e-mail: obop@obop.com.pl www.obop.com.pl

Cytowanie, publiczne odtwarzanie, kopiowanie oraz wykorzystywanie w innej formie danych, informacji i opracowań zawartych w tej publikacji jest dozwolone pod warunkiem podania źródła.

W publikowanym niedawno pierwszym z serii „Polski homo politicus 2002” komunikacie poświęconym stosunkowi Polaków do polityki skoncentrowaliśmy się na zainteresowaniu Polaków tą problematyką i swoistej „otwartości” na sprawy z tej sfery życia. Niniejsze opracowanie będzie z kolei dotyczyć politycznych poglądów ludzi: jak identyfikowaliśmy je na koniec 2002 r.<sup>1</sup> i jak wyniki te prezentowały się na tle przekonań towarzyszących nam w ostatnich pięciu latach. Omawiane tu badanie realizowane było w końcu 2002 r., ale jeszcze przed szczytem w Kopenhadze, które to wydarzenie mogło mieć wpływ, na polityczne sympatie i poglądy ludzi.

### **Poglądy polityczne Polaków na koniec 2002 r.**

W pierwszej części „Homo politicus 2002” pisaliśmy, że większość Polaków polityką na co dzień się nie interesuje – zwracają uwagę co najwyżej na wyjątkowo ważne wydarzenia, jak wybory czy zmiana rządu. Sprecyzowane poglądy polityczne ma co drugi z nas.

Osoby, które utożsamiają swoje przekonania z jakąś opcją polityczną sporadycznie ujawniają skrajny charakter swoich opinii: zdecydowanie lewicowe bądź zdecydowanie prawicowe sympatie deklarowało tylko po 2% pytanym. W sumie, o lewicowości swoich zapatrywań mówiło niemal tyle samo osób (14%) co o ich prawicowym zabarwieniu (16%). W politycznym centrum lokowała się jedna piąta pytanym, wśród których centroprawicowy (11%) charakter podkreślało minimalnie więcej osób niż charakter centrolewicowy (8%).

Jeśli by deklarowane sympatie polityczne ludzi podzielić na dwa bieguny, to na koniec 2002 r. więcej osób (27%) kierowała swoje sympatie ku prawej niż lewej stronie sceny politycznej (22%).

---

<sup>1</sup> Sondaż TNS OBOP zrealizowany w dniach 7-9 grudnia 2002 r. na reprezentatywnej, losowej 1010-osobowej ogólnopolskiej próbie osób od 15 roku życia. Maksymalny błąd statystyczny dla takiej wielkości próby wynosi +/-3%, przy wiarygodności oszacowania równej 95%.

JAK OKREŚLIŁ(A)BY PAN(I) SWOJE POGLĄDY POLITYCZNE?				
Zdecydowanie lewicowe	2%	14%	14%	22%
Lewicowe	12%			
Centrolewicowe	8%	8%	19%	
Centroprawicowe	11%	11%	16%	27%
Prawicowe	14%			
Zdecydowanie prawicowe	2%			
<i>Trudno powiedzieć</i>	<i>51%</i>	<i>51%</i>	<i>51%</i>	<i>51%</i>

*Odpowiedź zapisana kursywą nie jest czytana respondentowi*

Elektoratem o najbardziej wyrobionych poglądach politycznych jest elektorat Platformy Obywatelskiej. Zaledwie co dziesiąta osoba deklarująca zamiar poparcia PO (spośród ogółu pełnoletnich osób zgłaszających gotowość uczestniczenia w wyborach i mających sprecyzowane preferencje) nie identyfikuje swoich przekonań z żadną z opcji. Natomiast najwięcej problemów z określeniem swoich sympatii mieli potencjalni wyborcy Samoobrony (przeszło połowa z nich nie ma skryształizowanych poglądów) i Polskiego Stronnictwa Ludowego (ponad dwie piąte).

AKTUALNE PREFE- RENCJE PARTYJNE	POGLĄDY POLITYCZNE									
	z.l.	LEWI- COWE	l.	c.l.	CENTR- OWE	c.p.	p.	PRAWI- COWE	z.p.	Trudno po- wiedzieć
SLD	9	<b>55</b>	46	21	<b>23</b>	2	1	<b>2</b>	1	20
PSL	3	<b>24</b>	21	12	<b>25</b>	13	8	<b>8</b>	0	<b>43</b>
PiS	0	<b>9</b>	9	9	<b>33</b>	24	37	<b>40</b>	3	18
Samoobrona	0	<b>6</b>	6	8	<b>17</b>	9	13	<b>23</b>	10	<b>54</b>
LPR	0	<b>2</b>	2	2	<b>12</b>	10	45	<b>53</b>	8	33
PO	0	<b>2</b>	2	4	<b>50</b>	46	35	<b>38</b>	3	10
inne	2	<b>14</b>	12	19	<b>33</b>	14	17	<b>19</b>	2	34

*Dane w proc.*

*Wyniki preferencji liczone dla pełnoletnich osób, które miały sprecyzowane preferencje partyjne i które deklarowały gotowość wzięcia udziału w wyborach parlamentarnych.*

Wśród najbardziej „wyrobionego politycznie” elektoratu PO co druga osoba lokuje się w politycznym centrum, przy czym zdecydowana większość z nich – uważa się za osoby o poglądach centroprawicowych. Nieco mniej osób (niespełna dwie piąte) wskazuje na prawicowość poglądów.

Na prawicowość poglądów, podobny – minimalnie wyższy – jak w przypadku elektoratu PO – odsetek osób wskazuje w elektoracie Prawa i Sprawiedliwości

(40%). Sympatycy PiS rządziej jednak skłonni są lokować siebie w politycznym centrum niż sympatycy PO, ale i tak czynią to częściej niż pozostałe wyszczególnione elektoraty.

Wśród pozostałych ugrupowań, na centrowość przekonań najrządziej wskazują natomiast potencjalni wyborcy Ligi Polskich Rodzin. Ponad połowa osób zainteresowanych głosowaniem na tę właśnie partię o swoich przekonaniach mówi – prawicowe. Stosunkowo duży – choć nie w aż tak dużym stopniu, jak w elektoracie Samoobrony i PSL – jest tu udział osób o niesprecyzowanych sympatiach politycznych.

W przypadku elektoratu Samoobrony (któremu najwięcej trudności sprawiało określenie swoich poglądów) stosunkowo najwięcej osób określało swoje przekonania jako prawicowe, niewiele rządziej wskazywano na polityczne centrum (jeszcze rządziej czynił to tylko elektorat LPR). Natomiast w elektoracie PSL niemal tyle samo osób mówiło o swoich przekonaniach jako o lewicowych co i centrowych (przy czym równie często pojawiały się odpowiedzi „centrolewicowe” co i „centroprawicowe” – w sumie jednak zwolennicy tej partii – jako jedyni za wyjątkiem SLD – częściej lokowali się po lewej niż po prawej stronie sceny politycznej).

Na lewicy sytuowali się najczęściej potencjalni wyborcy SLD – uczyniła tak przeszło połowa z nich. Dwukrotnie mniejsza liczba osób – stanowiąca jednak niemal jedną czwartą ogółu elektoratu tej partii – wskazywała na sympatie centrowe, przy czym niemal wyłącznie wypowiedzi te dotyczyły przekonań centrolewicowych. Osoby, które deklarowały inne sympatie stanowiły mniej niż pięć procent ogółu elektoratu. Bardzo podobna sytuacja – z tym że dotycząca poglądów innych niż kierowane na prawo – dotyczyła LPR (przy czym ten ostatni elektorat rządziej niż w przypadku elektoratu SLD lokował się w centrum).

### **Poglądy polityczne Polaków na tle ostatnich pięciu lat**

W grudniu 2002 r. więcej osób kierowało swoje przekonania ku prawej niż ku lewej stronie sceny politycznej. Tymczasem jeszcze do niedawna sytuacja była odwrotna – chętniej Polacy spoglądali na lewo. Czyżby następował powrót do

sytuacji sprzed drugiej połowy 1999 r., kiedy to przeważały sympatia ku prawej stronie sceny politycznej?

Od szczytowej popularności – notowanej po wyborach parlamentarnych w 2001 r. sympatia dla lewicy powoli – choć nie systematycznie (widoczny w długiej perspektywie trend, pomija szczegółowe różnice – z pomiaru – na pomiar) – spada. W efekcie, w grudniu odsetek osób mówiących o lewicowości przekonań (14%), jak i łącznie odsetek osób kierujących sympatię ku lewej stronie (22% - czyli łącznie z centrolewicą) był najniższy od kilku lat.

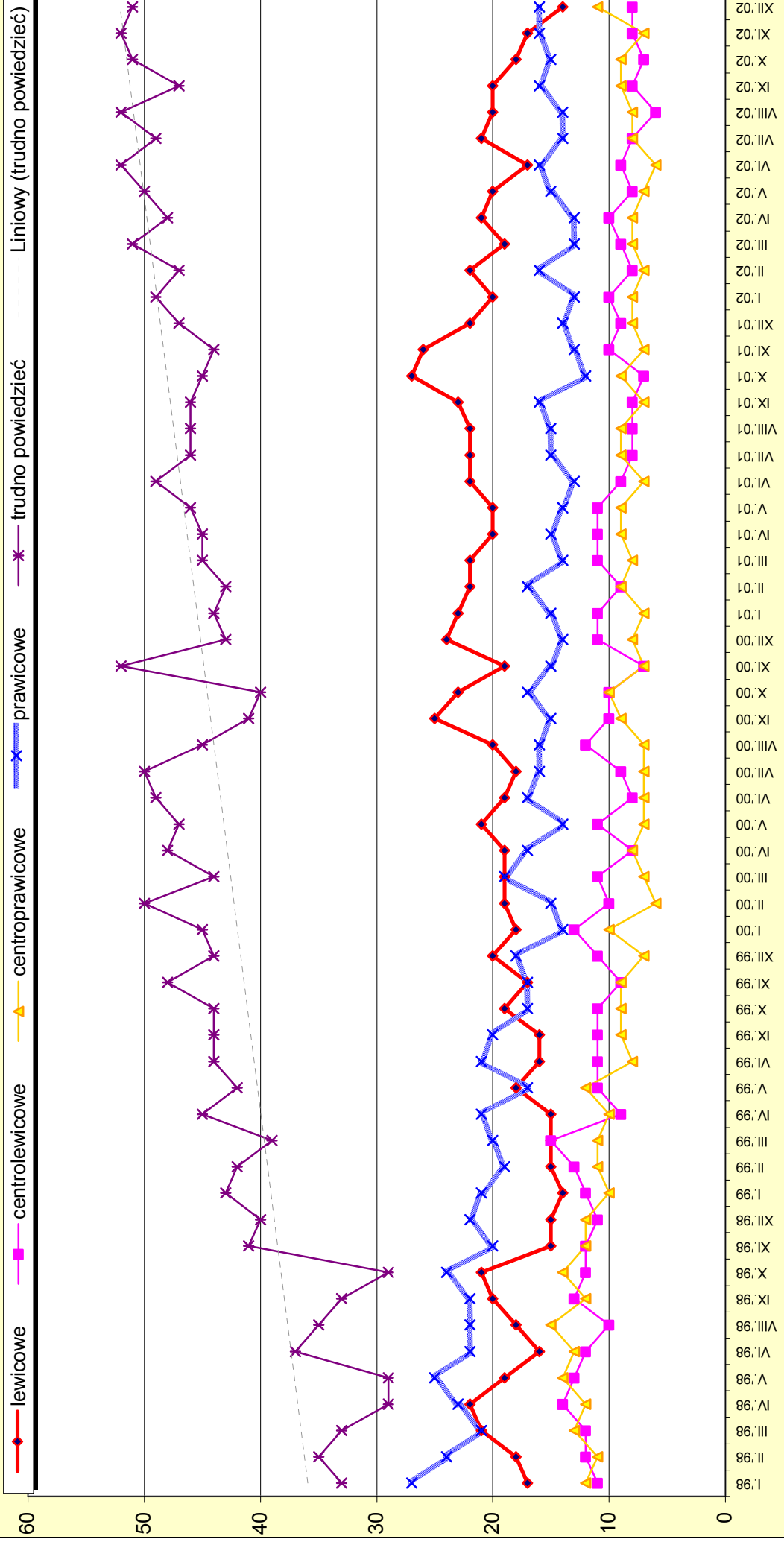
Obok rzadszego identyfikowania poglądów z polityczną lewicą obserwujemy jednocześnie częstsze spoglądanie ku prawej stronie sceny politycznej; przy czym zmiana ta ma swoje źródła nie tyle w większej popularności poglądów zdecydowanie prawicowych i prawicowych (tutaj zmiany nie nastąpiły), ale centroprawicowych (te ostatnie uzyskały najwyższy od kilku lat wynik).

Gdyby poglądy polityczne Polaków analizować w podziale na główne – nie dwie (ku lewej/ku prawej stronie) – ale trzy kategorie (lewica/centrum/prawica), to okaże się, że z sytuacją podobną jak obecnie również mieliśmy do czynienia do połowy 1999 r. – relatywnie najwięcej osób lokuje się w politycznym centrum, mniej na prawicy, a najmniej na lewicy (tylko w styczniu 1998 r. najwięcej osób wskazywało na sympatię prawicowe, a nieco mniej – na centrowe). Od roku 2000 mieliśmy już najczęściej do czynienia z dominacją osób o sympatiach lewicowych i relatywnie najmniejszą liczebnie – wskazujących na prawicę.

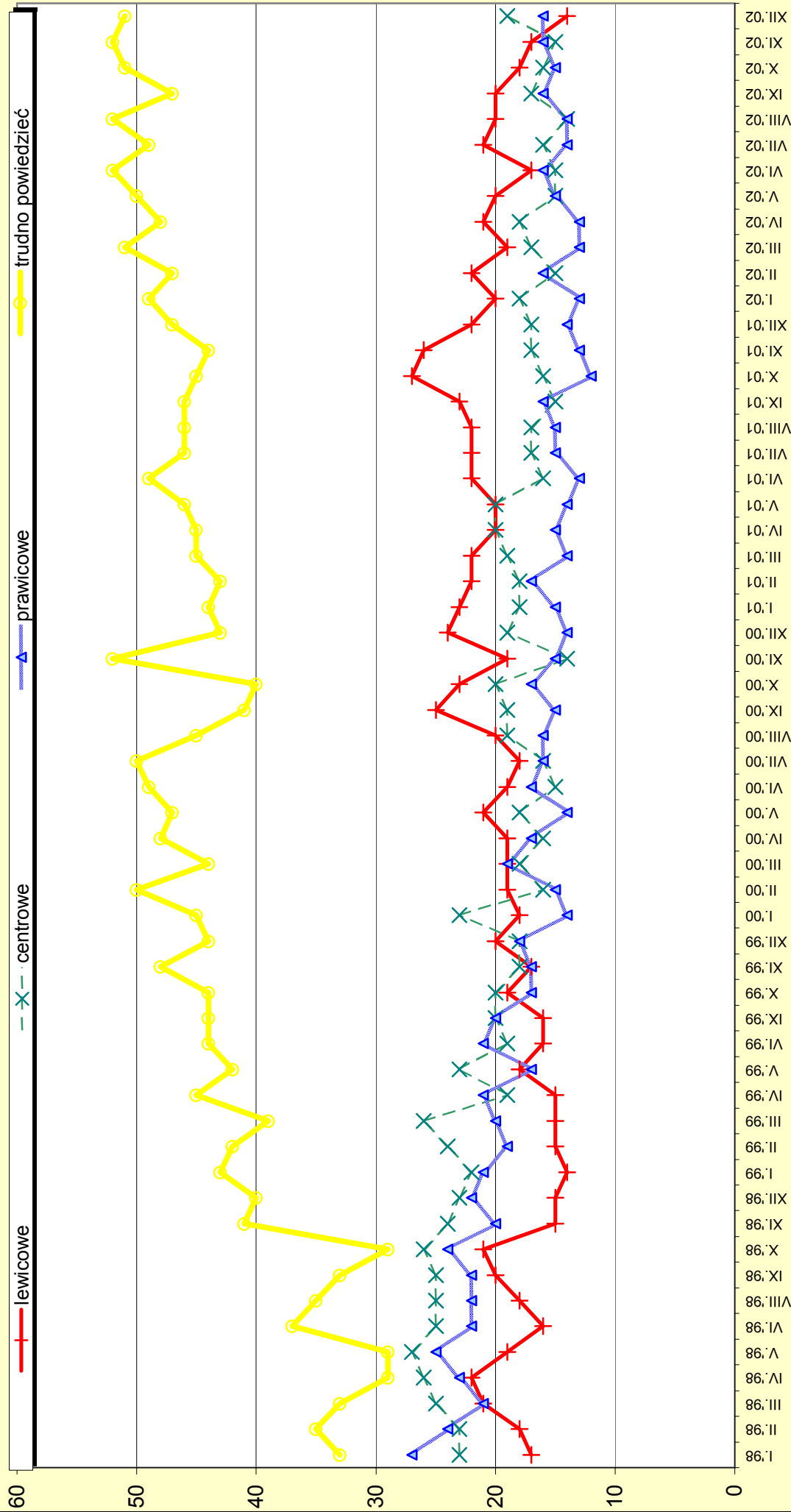
Niezależnie od tego, kiedy realizowaliśmy badanie, sympatie o charakterze zdecydowanym pojawiały się bardzo rzadko: relatywnie najwięcej było ich w roku 1998 (w styczniu w sumie 7% badanych deklarowało poglądy zdecydowane: 5% - zdecydowanie prawicowe i 2% - zdecydowanie lewicowe).

W ciągu ostatnich pięciu lat obserwujemy zmniejszanie się liczby osób, które mają wyrobione poglądy polityczne. Linia trendu wprowadzona na pierwszym wykresie do serii danych „trudno powiedzieć” pokazuje przyrost grupy osób, które nie mają wykrystalizowanych sympatii.

## POGLĄDY POLITYCZNE POLAKÓW W LATACH 1998 - 2002



# POGLADY POLITYCZNE POLAKÓW W LATACH 1998 - 2002



## POGLĄDY POLITYCZNE POLAKÓW W LATACH 1998-2002

